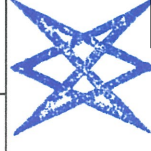
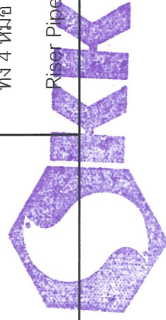


ตารางที่ 2 (ต่อ)

องค์ประกอบด้านสิ่งแวดล้อม และคุณค่าต่างๆ	สถานีตรวจวัด	ดัชนีการตรวจวัด	ความถี่	ผู้รับผิดชอบ
		<ul style="list-style-type: none"> - โคโรมิเตอร์ชนิดเฮกซาวาเลนท์ (Cr^{6+}) - ตะกั่ว (Pb) - ปริมาณทั้งหมด (Total Hg) - สารหนู (As) 		
4. อากาศในและรอบอาคาร	<ul style="list-style-type: none"> - บริเวณที่คนทำงานสัมผัสกับฝุ่นเป็นเวลานาน เช่น บริเวณเครื่องบรรจุปูนซีเมนต์ บริเวณที่มีการใช้เชื้อเพลิงทดแทน - บริเวณที่คนงานทำงานสัมผัสกับเสียงที่ดัง เช่น บริเวณหม้ออบปูน 1 และ 2 - จุดปล่อยวัสดุที่ไม่ใช้แล้วและของผสมระหว่างของเหลวกับของแข็งเข้าหัวเผาทั้ง 4 หัว (ที่ Precaliner และ Riser Pipe) 	<ul style="list-style-type: none"> - ฝุ่นทุกขนาด (Total Dust) - ฝุ่นขนาดที่สามารถเข้าถึงและสะสมในถุงลมของปอดได้ (Respirable Dust) - ระดับเสียงเฉลี่ย 8 ชั่วโมง (Leq 8 hr.) - ระดับเสียงสูงสุด (L_{max}) - ระดับความร้อน (WBGT) 	<ul style="list-style-type: none"> - ปีละ 2 ครั้ง ในช่วงเดียวกันกับการตรวจวัดคุณภาพอากาศในบรรยากาศ - ปีละ 2 ครั้ง - ปีละ 2 ครั้ง 	<ul style="list-style-type: none"> - บริษัท ปูนซิเมนต์ไทย (แก่งคอย) จำกัด - บริษัท ปูนซิเมนต์ไทย (แก่งคอย) จำกัด - บริษัท ปูนซิเมนต์ไทย (แก่งคอย) จำกัด



บริษัท คอนซัลแทนท์ ออฟ เทคโนโลยี จำกัด
CONSULTANTS OF TECHNOLOGY CO., LTD.

บริษัทปูนซิเมนต์ไทย (แก่งคอย) จำกัด
Siam Cement Co., Ltd.



กรกฎาคม 2565

35/47

จำกัด

ตารางที่ 2 (ต่อ)

องค์ประกอบด้านสิ่งแวดล้อม และคุณค่าต่างๆ	สถานการณ์ตรวจวัด	ดัชนีการตรวจวัด	ความถี่	ผู้รับผิดชอบ
4.4 บันทึกข้อมูลรายงานด้านอุบัติเหตุจากการทำงาน	- ภายในพื้นที่โรงงานปูนซีเมนต์แก่งคอย	จัดให้มีการบันทึกสถิติอุบัติเหตุและการเจ็บป่วยเพื่อประเมินถึงสาเหตุ ของการเกิดอุบัติเหตุตลอดจนหาวิธีการป้องกันและแก้ไข	- ตลอดระยะเวลาดำเนินการ โดยทำการสุ่มปีละ 1 ครั้ง	- บริษัท ปูนซิเมนต์ไทย (แก่งคอย) จำกัด
4.5 สุขภาพอนามัย	- พนักงานที่ทำงานสัมผัสกับฝุ่นเป็นเวลานาน ได้แก่ บริเวณเครื่องบรรจุซีเมนต์	- สมรรถภาพการทำงานและความปลอดภัย	- ปีละ 1 ครั้ง	- บริษัท ปูนซิเมนต์ไทย (แก่งคอย) จำกัด
- พนักงานที่ทำงานเกี่ยวข้องกับเสียงดัง	- สมรรถภาพการได้ยิน	- ปีละ 1 ครั้ง	- บริษัท ปูนซิเมนต์ไทย (แก่งคอย) จำกัด	
5. สภาพเศรษฐกิจสังคม	- ชุมชนโดยรอบโรงงานปูนซีเมนต์แก่งคอย ในรัศมี 5 กิโลเมตร และชุมชนที่มี การตรวจวัดคุณภาพอากาศ	- การศึกษาการรับรู้ภาพลักษณ์ของโรงงานปูนซีเมนต์ แก่งคอย เครือซีเมนต์ไทย (SCG) ความพึงพอใจ ต่อความรับผิดชอบต่อสังคม การประเมินผล การดำเนินงานด้านสิ่งแวดล้อม ด้านความปลอดภัย ด้านกิจกรรมชุมชนสัมพันธ์ ด้านเศรษฐกิจและ ด้านบรรษัทภิบาลการสื่อสาร (การเปิดเผยข้อมูล) ของชุมชนโดยรอบโรงงานปูนซีเมนต์แก่งคอยและ นำผลการสำรวจทั้ง 6 ด้าน มาวิเคราะห์และ	- ปีละ 1 ครั้ง	- บริษัท ปูนซิเมนต์ไทย (แก่งคอย) จำกัด



บริษัทปูนซิเมนต์ไทย (แก่งคอย) จำกัด
CO., LTD.



บริษัท คอนสตรัคชั่น เทคโนโลยี จำกัด
CO., LTD.

กรกฎาคม 2565

36/47

(นายธีรพงษ์ นิลดีบัวแก้ว)

บริษัท ปูนซิเมนต์ไทย (แก่งคอย) จำกัด

ตารางที่ 2 (ต่อ)

องค์ประกอบด้านสิ่งแวดล้อม และคุณค่าต่างๆ	สถานีวิจัยวัด	ดัชนีการตรวจวัด	ความถี่	ผู้รับผิดชอบ
	<p>ชุมชนโดยรอบโรงงานรัศมี 5 กม. และชุมชนที่เก็บตัวอย่างดินทาง สิ่งแวดล้อมต่าง ๆ</p>	<p>ประมวลผลสำรวจความคิดเห็นในภาพรวมหรือ เรียกว่า "ดัชนีความพึงพอใจของชุมชนต่อ โรงงานปูนซีเมนต์แ่งคอย (Community Satisfaction Index; CSI)"</p> <p>- สำรวจสภาพเศรษฐกิจสังคมและความคิดเห็น ของผู้นำชุมชน หน่วยงานราชการ ครุเรือน ประชาชนโดยรอบ และชุมชนที่ตรวจวัดดัชนี สิ่งแวดล้อม</p>	<p>- ปีละ 1 ครั้ง</p>	<p>- บริษัท ปูนซิเมนต์ไทย (แ่งคอย) จำกัด</p>



บริษัทปูนซิเมนต์ไทย (แ่งคอย) จำกัด
THE SIAM CEMENT PUBLIC CO., LTD.



บริษัท คอนซัลแทนท์ ออฟ เทคโนโลยี จำกัด
CONSULTANTS OF TECHNOLOGY CO., LTD.

กรกฎาคม 2565

37/47

บริษัท ปูนซิเมนต์ไทย (แ่งคอย) จำกัด

ตารางที่ 3 เกณฑ์กำหนดในการรับวัสดุที่ไม่ใช่แล้วที่นำมาใช้ทดแทนเชื้อเพลิง

องค์ประกอบ	หน่วย	MLSW	SSSW
ขนาด	มม.	-	1-70
น้ำ (Water)	ร้อยละโดยน้ำหนัก	≥ 30.0	< 30.0
คลอไรด์ (Chloride; Cl)	ร้อยละโดยน้ำหนัก	≤ 6.0	
กำมะถัน (Sulfur; S)	ร้อยละโดยน้ำหนัก	≤ 15.0	
พลวง (Antimony ; Sb)	ร้อยละโดยน้ำหนัก	≤ 10.0	
สารหนู (Arsenic ; As)	ร้อยละโดยน้ำหนัก	≤ 0.5	
แบเรียม (Barium; Ba)	ร้อยละโดยน้ำหนัก	≤ 10.0	
แคดเมียม (Cadmium ; Cd)	ร้อยละโดยน้ำหนัก	≤ 0.1	
โครเมียม (Chromium ; Cr)	ร้อยละโดยน้ำหนัก	≤ 0.5	
ทองแดง (Copper ; Cu)	ร้อยละโดยน้ำหนัก	≤ 0.4	
ตะกั่ว (Lead ; Pb)	ร้อยละโดยน้ำหนัก	≤ 1.0	
พลวง (Antimony ; Sb)	ร้อยละโดยน้ำหนัก	≤ 0.05	
ปรอท (Mercury ; Hg)	ร้อยละโดยน้ำหนัก	≤ 10.0	
นิกเกิล (Nickel ; Ni)	ร้อยละโดยน้ำหนัก	≤ 10.0	
ซีลีเนียม (Selenium; Se)	ร้อยละโดยน้ำหนัก	≤ 10.0	
เงิน (Silver; Ag)	ร้อยละโดยน้ำหนัก	≤ 10.0	
แธลเลียม (Thallium ; Tl)	ร้อยละโดยน้ำหนัก	≤ 10.0	
วานาเดียม (Vanadium ; V)	ร้อยละโดยน้ำหนัก	≤ 10.0	
สังกะสี (Zinc ; Zn)	ร้อยละโดยน้ำหนัก	≤ 10.0	


บริษัท ปูนซิเมนต์ไทย (แ่งคอย) จำกัด
THE SIAM CEMENT CO., LTD.



บริษัท คอนซัลแทนท์ ออฟ เทคโนโลยี จำกัด
CONSULTANTS OF TECHNOLOGY CO., LTD.

กรกฎาคม 2565

38/47

บริษัท ปูนซิเมนต์ไทย (แ่งคอย) จำกัด

ตารางที่ 5 เกณฑ์กำหนดในการกำหนดองค์ประกอบของวัสดุผสม

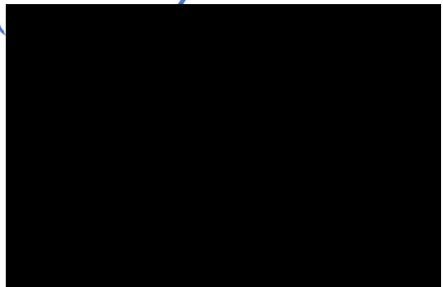
องค์ประกอบ	หน่วย	ค่าควบคุมของโรงงาน
ซิลิคอนไดออกไซด์ (SiO_2)	ร้อยละ	Max 15
อะลูมิเนียมออกไซด์ (Al_2O_3)	ร้อยละ	Max 7
ไอรอนออกไซด์ (Fe_2O_3)	ร้อยละ	Max 3
แคลเซียมออกไซด์ (CaO)	ร้อยละ	Max 50
แมกนีเซียมออกไซด์ (MgO)	ร้อยละ	Max 3.7
ซัลเฟอร์ไตรออกไซด์ (SO_3)	ร้อยละ	Max 1.0
ด่าง (Total Alkali Content)	ร้อยละ	Max 1.25


 บริษัทปูนซิเมนต์ไทย (แก่งคอย) จำกัด
 THE SIAM CEMENT(KAENG KHOI) CO., LTD.


 บริษัท ปูนซิเมนต์ไทย (แก่งคอย) จำกัด



บริษัท คอนซัลแทนท์ ออฟ เทคโนโลยี จำกัด
 CONSULTANTS OF TECHNOLOGY CO., LTD.



กรกฎาคม 2565

40/47

ตารางที่ 6 เกณฑ์กำหนดในการรับเชื้อเพลิง RDF

องค์ประกอบ	หน่วย	ปริมาณ
คลอไรด์ (Chloride; Cl)	ร้อยละโดยน้ำหนัก	≤ 6.0
กำมะถัน (Sulfur; S)	ร้อยละโดยน้ำหนัก	≤ 15.0
พลวง (Antimony ; Sb)	ร้อยละโดยน้ำหนัก	≤ 10.0
สารหนู (Arsenic ; As)	ร้อยละโดยน้ำหนัก	≤ 0.5
แบเรียม (Barium; Ba)	ร้อยละโดยน้ำหนัก	≤ 10.0
แคดเมียม (Cadmium ; Cd)	ร้อยละโดยน้ำหนัก	≤ 0.1
โครเมียม (Chromium ; Cr)	ร้อยละโดยน้ำหนัก	≤ 0.5
ทองแดง (Copper ; Cu)	ร้อยละโดยน้ำหนัก	≤ 0.4
ตะกั่ว (Lead ; Pb)	ร้อยละโดยน้ำหนัก	≤ 1.0
พลวง (Antimony ; Sb)	ร้อยละโดยน้ำหนัก	≤ 0.05
โครเมียม (Chromium ; Cr)	ร้อยละโดยน้ำหนัก	≤ 10.0
แคดเมียม (Cadmium ; Cd)	ร้อยละโดยน้ำหนัก	≤ 10.0
ปรอท (Mercury ; Hg)	ร้อยละโดยน้ำหนัก	≤ 10.0
นิกเกิล (Nickel ; Ni)	ร้อยละโดยน้ำหนัก	≤ 10.0
ซีลีเนียม (Selenium; Se)	ร้อยละโดยน้ำหนัก	≤ 10.0
เงิน (Silver; Ag)	ร้อยละโดยน้ำหนัก	≤ 10.0
แธลเลียม (Thallium ; Tl)	ร้อยละโดยน้ำหนัก	≤ 10.0
วานาเดียม (Vanadium ; V)	ร้อยละโดยน้ำหนัก	≤ 10.0
สังกะสี (Zinc ; Zn)	ร้อยละโดยน้ำหนัก	≤ 10.0



บริษัท ปูนซิเมนต์ไทย (แ่งคอย) จำกัด

THE

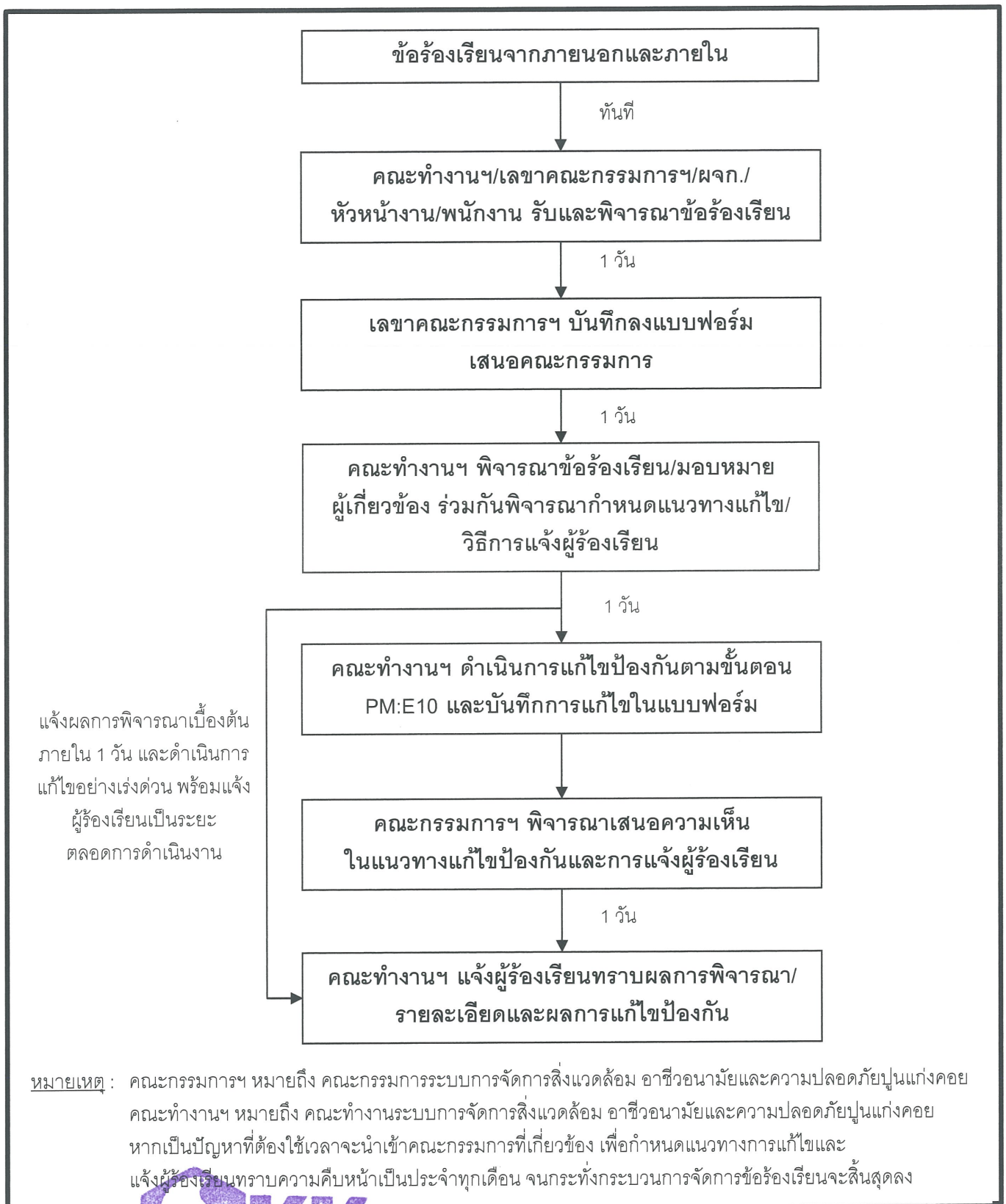


บริษัท คอนซัลแทนท์ ออฟ เทคโนโลยี จำกัด
CONSULTANTS OF TECHNOLOGY CO., LTD.

พฤษภาคม 2565

41/47

บริษัท ปูนซิเมนต์ไทย (แ่งคอย) จำกัด



รูปที่ 1 ขั้นตอนการรับและตอบกลับข้อร้องเรียน

บริษัท ปูนซิเมนต์ไทย (แก่งคอย) จำกัด

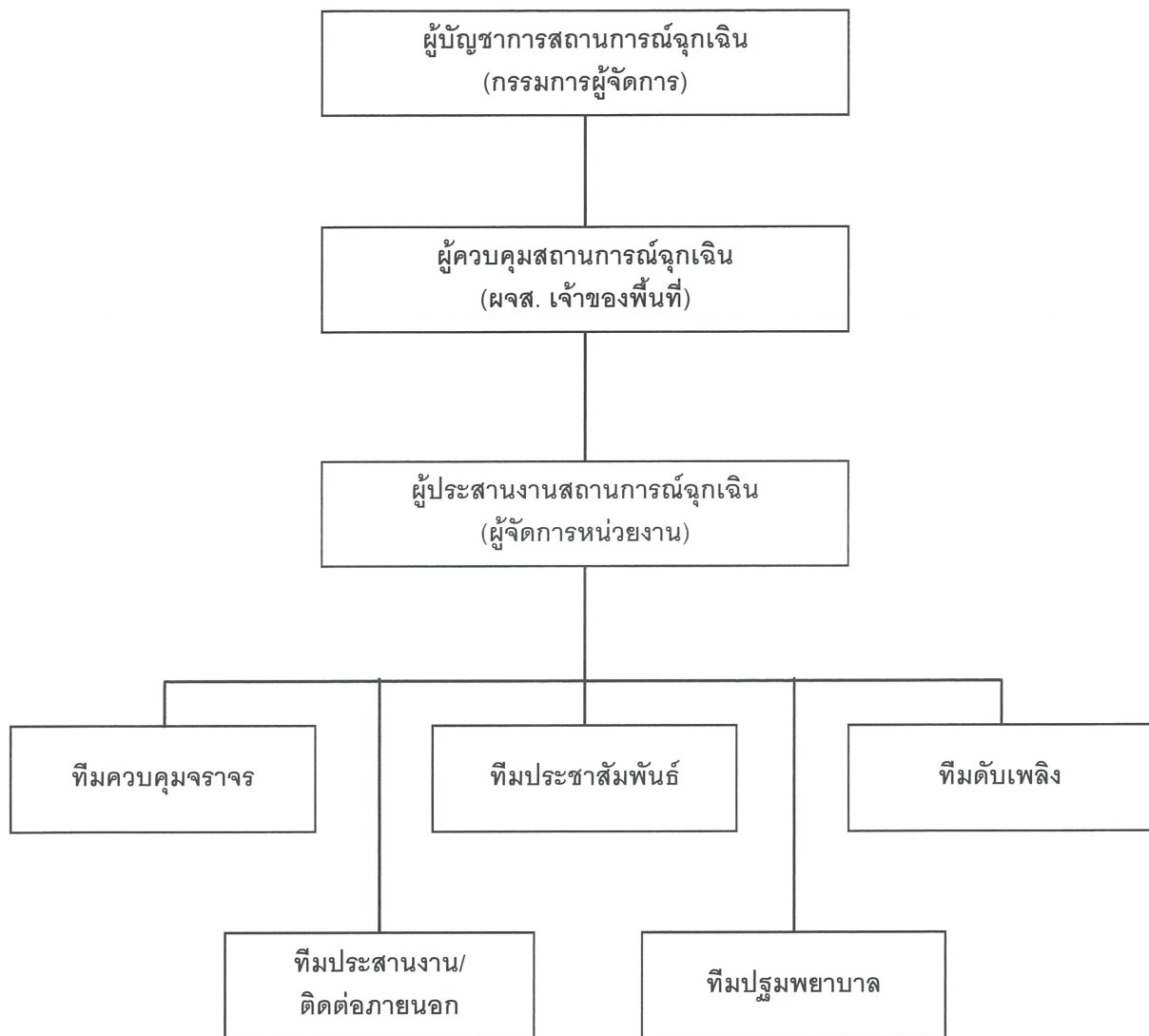


บริษัท คอนซัลแทนท์ ออฟ เทคโนโลยี จำกัด
CON

กรกฎาคม 2565

42/47

บริษัท



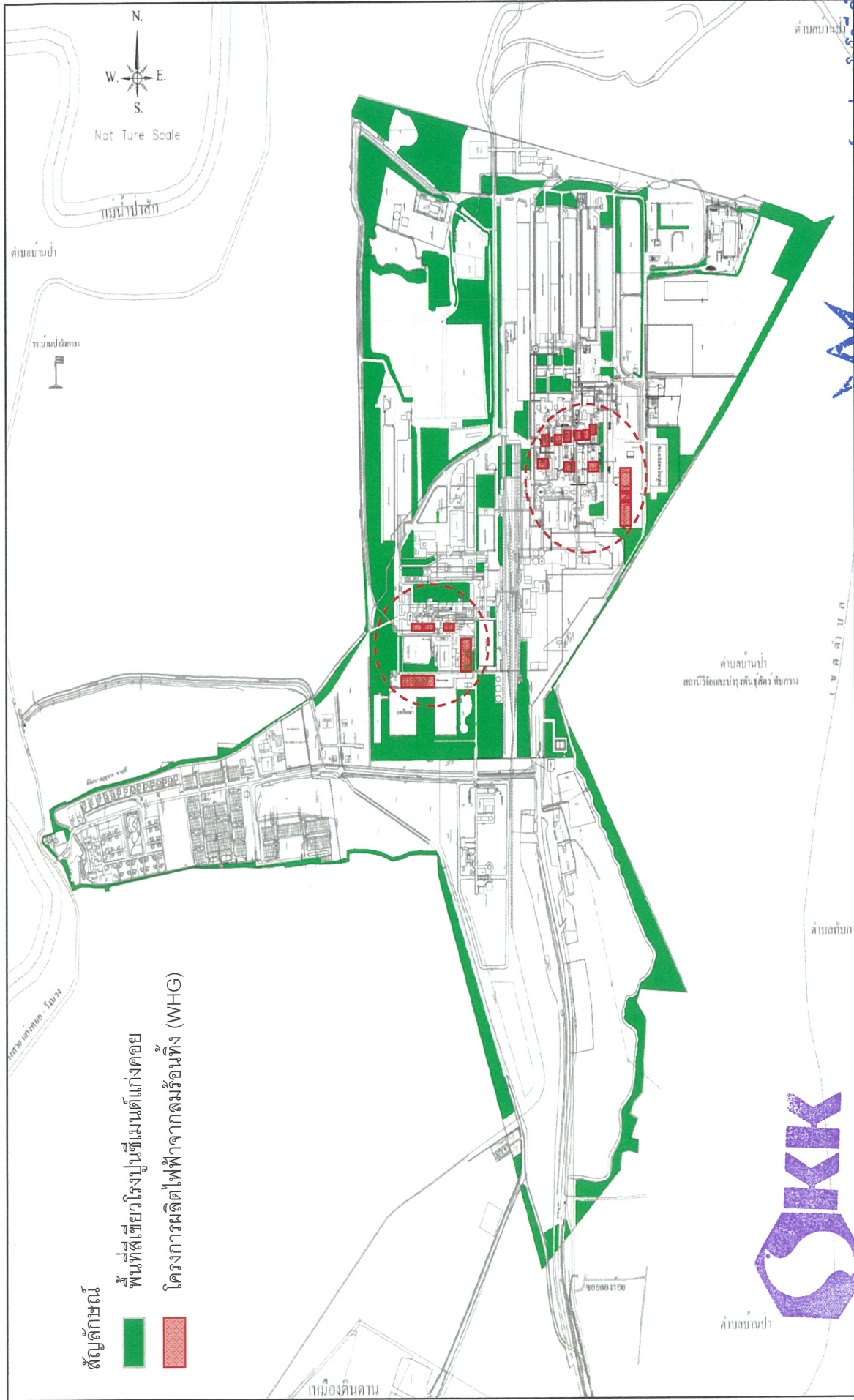
หมายเหตุ : ผจส. = ผู้จัดการส่วน

ที่มา : บริษัท ปูนซิเมนต์ไทย (แก่งคอย) จำกัด, 2565

รูปที่ 2 ผังโครงสร้างแผนปฏิบัติการฉุกเฉิน



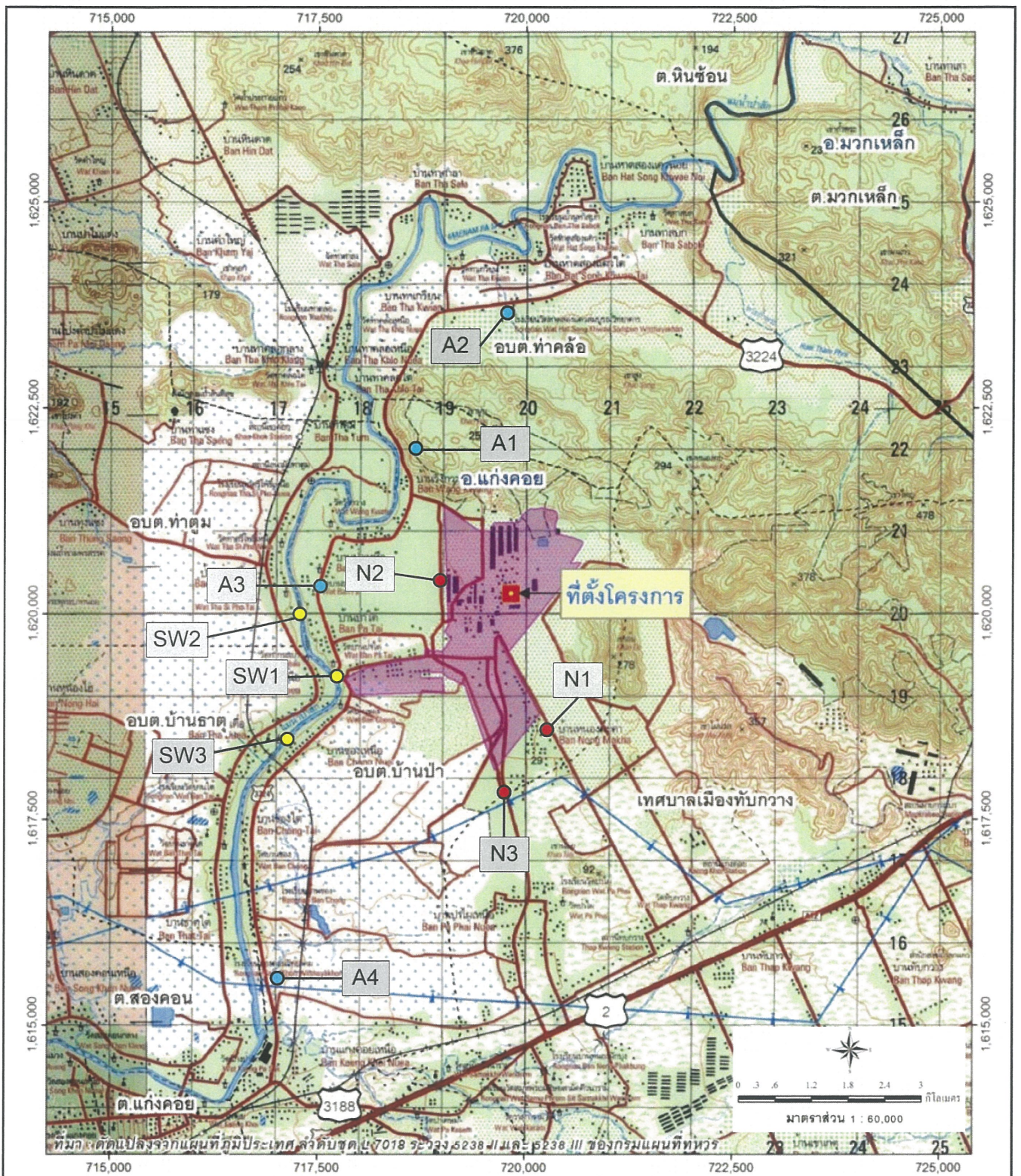
บริษัท คอนซัลแทนท์ ออฟ เทคโนโลยี จำกัด
CONSULTANTS OF TECHNOLOGY CO., LTD.



การกฏาคม 2565

45/47

ผู้ชำนาญการ



สัญลักษณ์

A : จุดตรวจวัดคุณภาพอากาศ

A1 : บ้านวังขวาง

A2 : บ้านท่าเกวียน

A3 : บ้านป่า

A4 : เทศบาลเมืองแก่งคอย

N : จุดตรวจวัดเสียง

N1 : บ้านหนองมะค่า

N2 : ริมรั้วโรงงานปูนซีเมนต์แก่งคอย
ทางด้านทิศตะวันตก

N3 : ริมรั้วโรงงานปูนซีเมนต์แก่งคอย
ทางด้านทิศใต้

SW : จุดตรวจวัดคุณภาพน้ำ

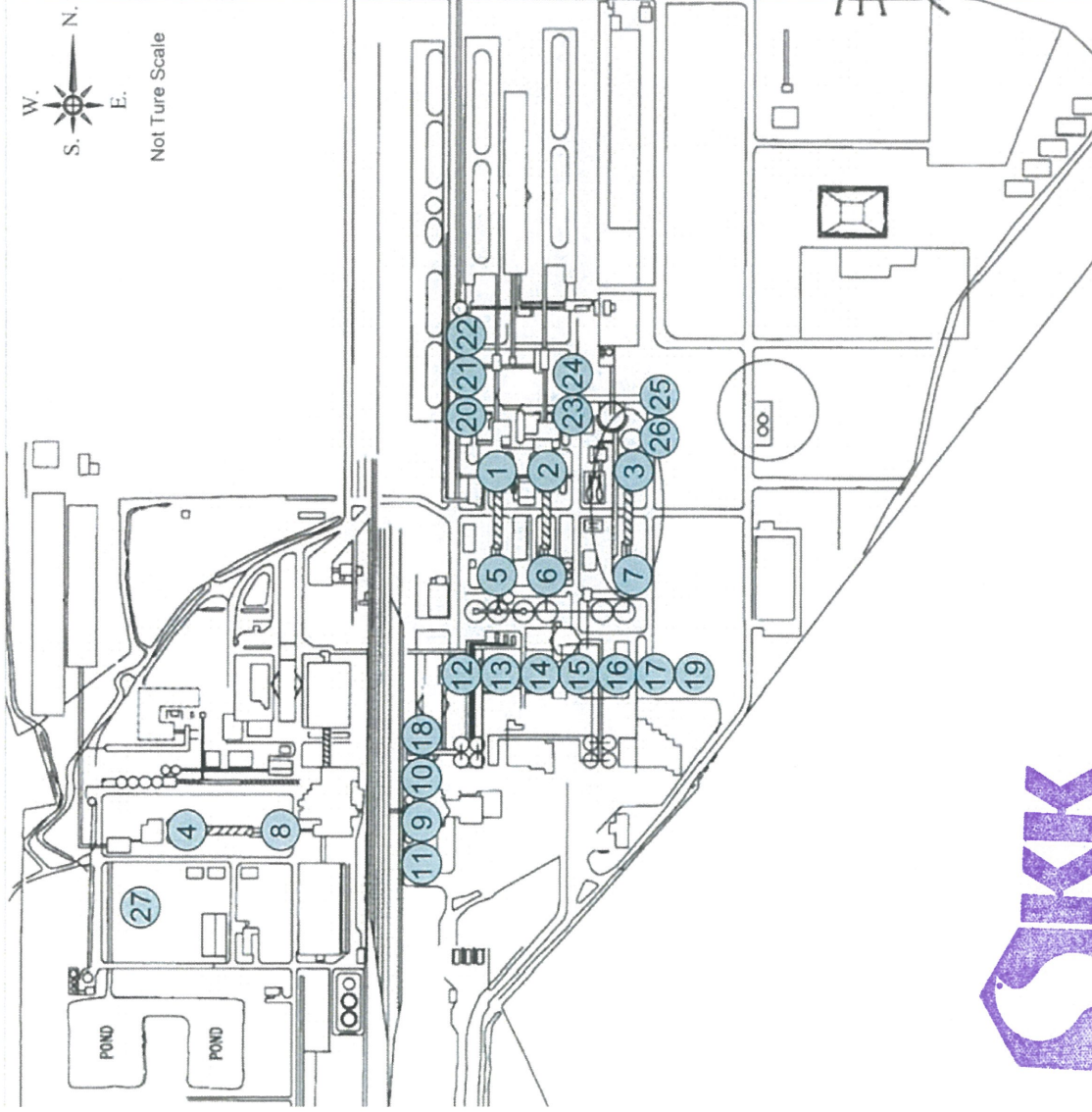
SW1 : ปอดตกตะกอนจากบ้านพักพนักงานโครงการ

SW2 : แม่น้ำป่าสักบริเวณสถานีสูบน้ำของโรงงานปูนซีเมนต์แก่งคอย

SW3 : แม่น้ำป่าสักบริเวณท้ายน้ำห่างจากโครงการ 200 เมตร

รูปที่ 5 จุดตรวจวัดคุณภาพสิ่งแวดล้อม





รูปที่ 6 เขตตรวจวัดคุณภาพอากาศจากปล่องของโรงงานปูนซีเมนต์แก่งคอย

THE SIAM CEMENT (KAENG KHOI) CO., LTD.

Siam Cement

(นายธีรพงษ์ นิลดับแก้ว)

บริษัท ปูนซีเมนต์ไทย (แก่งคอย) จำกัด

กรกฎาคม 2565

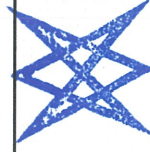
47/47



สัญลักษณ์

- ① หมอเฝ้า 3
- ② หมอเฝ้า 4
- ③ หมอเฝ้า 5
- ④ หมอเฝ้า 6
- ⑤ หมอเย็น 3
- ⑥ หมอเย็น 4
- ⑦ หมอเย็น 5
- ⑧ หมอเย็น 6
- ⑨ หมอบดซีเมนต์ 1
- ⑩ หมอบดซีเมนต์ 2
- ⑪ หมอบดซีเมนต์ 3
- ⑫ หมอบดซีเมนต์ 4
- ⑬ หมอบดซีเมนต์ 5
- ⑭ หมอบดซีเมนต์ 6
- ⑮ หมอบดซีเมนต์ 7
- ⑯ หมอบดซีเมนต์ 8
- ⑰ หมอบดซีเมนต์ 9

- ⑱ หมอบดซีเมนต์ 10
- ⑲ หมอบดซีเมนต์ 11
- ⑳ หมอลิกไนต์ 1
- ㉑ หมอลิกไนต์ 2
- ㉒ หมอลิกไนต์ 3
- ㉓ หมอลิกไนต์ 4
- ㉔ หมอลิกไนต์ 5
- ㉕ หมอลิกไนต์ 6
- ㉖ หมอลิกไนต์ 7
- ㉗ หมอลิกไนต์ 8



บริษัท คอนซัลแทนท์ ออฟ เทคโนโลยี จำกัด
CONSULTANTS OF TECHNOLOGY CO., LTD.

สมคิด มั่นคง

(นายสมคิด ทุมจิตต์)

ผู้อำนวยการ

เอกสารแนบ 1.2

สำเนาหนังสือนำเสนอ
รายงานผลการปฏิบัติตามมาตรการฯ
ระหว่างเดือนกรกฎาคม-ธันวาคม 2566

18 มกราคม 2566

เรื่อง ขอส่งรายงานการปฏิบัติตามมาตรการป้องกันและแก้ไขผลกระทบสิ่งแวดล้อม
และมาตรการติดตามตรวจสอบคุณภาพสิ่งแวดล้อม โครงการเพิ่มประสิทธิภาพและกำลังการผลิต
โรงงานปูนซีเมนต์แ่งคอย (ครั้งที่ 1) ฉบับระหว่างเดือนกรกฎาคม-ธันวาคม พ.ศ. 2565

เรียน เลขาธิการสำนักงานคณะกรรมการกำกับกิจการพลังงาน

อ้างถึง หนังสือแจ้งผลการพิจารณาเห็นชอบรายงานการวิเคราะห์ ที่ ทส 1009/5997 ลงวันที่ 3 ก.ค. 2550 และ
หนังสือแจ้งผลการพิจารณาเห็นชอบรายงานการวิเคราะห์ ที่ ทส 1009.3/5882 ลงวันที่ 4 ส.ค. 2551

- สิ่งที่ส่งมาด้วย 1. รายงานผลการปฏิบัติตามมาตรการป้องกัน และแก้ไขผลกระทบสิ่งแวดล้อม และ
มาตรการติดตามตรวจสอบคุณภาพสิ่งแวดล้อม โครงการเพิ่มประสิทธิภาพและกำลังการผลิต
ผลิต โรงงานปูนซีเมนต์แ่งคอย (ครั้งที่ 1) สถานะโครงการ อยู่ในระหว่างดำเนินการ
ฉบับระหว่างเดือนกรกฎาคม-ธันวาคม พ.ศ. 2565 จำนวน 1 ชุด
2. แผ่นซีดีรอมที่บรรจุไฟล์รายงานผลการปฏิบัติงานตามมาตรการฯ จำนวน 1 แผ่น

ตามที่สำนักงานนโยบายและแผนทรัพยากรธรรมชาติและสิ่งแวดล้อม กำหนดให้บริษัทฯ ต้อง
จัดทำรายงานผลการปฏิบัติตามมาตรการป้องกัน และแก้ไขผลกระทบสิ่งแวดล้อมและมาตรการติดตามตรวจสอบ
คุณภาพสิ่งแวดล้อม โครงการเพิ่มประสิทธิภาพและกำลังการผลิต โรงงานปูนซีเมนต์แ่งคอย (ครั้งที่ 1) เป็น
ประจำทุก 6 เดือน

บริษัทปูนซีเมนต์ไทย(แ่งคอย) จำกัด ตั้งอยู่เลขที่ 33/1 หมู่ 3 ถนนมิตรภาพ ตำบลบ้านป่า อำเภอ
แ่งคอย จังหวัดสระบุรี 18110 ได้รับอนุญาตผลิตไฟฟ้า เลขที่ กกพ.(พค2) - 568/2558 สถานะโครงการ อยู่ใน
ระหว่างดำเนินการ ขอส่งรายงานการปฏิบัติตามมาตรการป้องกัน และแก้ไขผลกระทบสิ่งแวดล้อม และมาตรการ
ติดตามตรวจสอบคุณภาพสิ่งแวดล้อม โครงการเพิ่มประสิทธิภาพและกำลังการผลิต โรงงานปูนซีเมนต์แ่งคอย (ครั้งที่
1) ฉบับระหว่างเดือนกรกฎาคม-ธันวาคม พ.ศ. 2565 (ดังสิ่งที่แนบมาด้วย 1และ2) มายังท่านเพื่อดำเนินการตาม
วัตถุประสงค์ต่อไป

ทั้งนี้ ขอมอบหมายให้ คุณพรศักดิ์ ไพรินทร์ โทร.082-2209908 เป็นผู้ประสานงานในรายละเอียด
ต่อไป

จึงเรียนมาเพื่อโปรดทราบและเพื่อดำเนินการตามวัตถุประสงค์ต่อไป

18 มกราคม 2566

กรมโรงงานอุตสาหกรรม
ถนนพระรามที่ 6 เขตราชเทวี กรุงเทพฯ 10400

เรียน อธิบดีกรมโรงงานอุตสาหกรรม
สิ่งที่ส่งมาด้วย 1. รายงานผลการปฏิบัติตามมาตรการป้องกัน แก้ไข และผลกระทบสิ่งแวดล้อม และ
มาตรการติดตามตรวจสอบคุณภาพสิ่งแวดล้อมฯ จำนวน 3 เล่ม และ CD 3 แผ่น

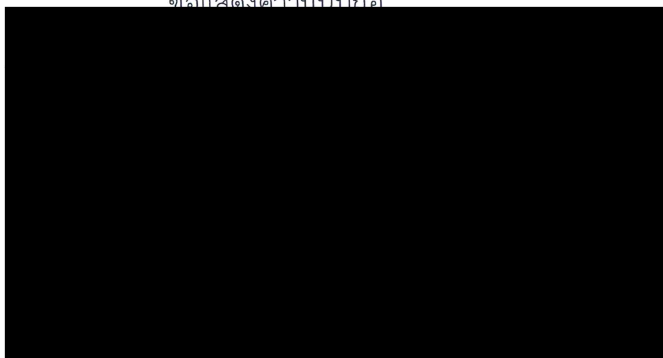
เรื่อง ขอส่งรายงานการปฏิบัติการตามมาตรการป้องกัน และลดผลกระทบสิ่งแวดล้อมและ
มาตรการติดตามตรวจสอบคุณภาพสิ่งแวดล้อม โครงการเพิ่มประสิทธิภาพและกำลังการผลิต
โรงงานปูนซีเมนต์แก่งคอย (ครั้งที่ 1) ฉบับระหว่างเดือนกรกฎาคม-ธันวาคม พ.ศ. 2565

ตามที่สำนักงานนโยบายและแผนทรัพยากรธรรมชาติและสิ่งแวดล้อม กำหนดให้บริษัท ปูนซีเมนต์
ไทย(แก่งคอย) จำกัด ต้องจัดทำรายงานการปฏิบัติตามมาตรการป้องกัน และลดผลกระทบสิ่งแวดล้อมและมาตรการ
ติดตามตรวจสอบคุณภาพสิ่งแวดล้อม โครงการเพิ่มประสิทธิภาพและกำลังการผลิต โรงงานปูนซีเมนต์แก่งคอย (ครั้ง
ที่ 1) เป็นประจำทุก 6 เดือน นั้น

บริษัทฯ ขอส่งรายงานการปฏิบัติการตามมาตรการสิ่งแวดล้อมฯ ฉบับระหว่างเดือนกรกฎาคม-
ธันวาคม พ.ศ. 2565 (ดังสิ่งที่ส่งมาด้วย 1) มายังหน่วยงานซึ่งมีอำนาจอนุญาตเพื่อให้กรมโรงงานอุตสาหกรรม ได้
ดำเนินการตรวจสอบผลการปฏิบัติการตามมาตรการฯ ของโครงการดังกล่าวต่อไป

จึงเรียนมาเพื่อโปรดทราบ

ขอแสดงความนับถือ



เอกสารแนบ 1.3

ใบอนุญาตประกอบกิจการโรงงาน
ของบริษัท ปูนซิเมนต์ไทย (แก่งคอย) จำกัด



๑๑ เม.ย.

ร.ง. 4
ลำดับที่ 1ทะเบียนโรงงานเลขที่
3-57(1)-1/15 สบ

ใบอนุญาตประกอบกิจการโรงงาน

ที่ ป. 447 / 2536

กระทรวงอุตสาหกรรม

วันที่ 31 เดือน มีนาคม พ.ศ. 2536
อนุญาตให้ บริษัท ปูนซิเมนต์ไทย จำกัด สัญชาติ ไทย
อยู่บ้าน/สำนักงานเลขที่ 1 ตรอก/ซอย - ถนน ปูนซิเมนต์ไทย
หมู่ที่ - ตำบล/แขวง บางซื่อ อำเภอ/เขต บางซื่อ จังหวัด กรุงเทพมหานคร
ชื่อโรงงาน บริษัท ปูนซิเมนต์ไทย จำกัด (แกลงย)
ประเภทหรือชนิดของโรงงานลำดับที่ 57(1)
ประกอบกิจการ ผลิตปูนซิเมนต์

กำลังเครื่องจักร -847,866.25- แรงม้า จำนวนคนงาน -893- คน
ตั้งอยู่ ณ เลขที่ 33/1 ตรอก / ซอย - ถนน มิตรภาพ
หมู่ที่ 3 คลอง - แม่น้ำ - ตำบล/แขวง บางป่า
อำเภอ/เขต แกลงย จังหวัด สระบุรี
ประกอบกิจการได้โดยให้เริ่มประกอบกิจการโรงงานภายในกำหนด - วัน นับแต่บัดนี้เป็นต้นไป
ทั้งนี้มีการสำเนาสำคัญ ดังต่อไปนี้

- | | |
|--|---------------------|
| (1) เงื่อนไขการอนุญาตให้ประกอบกิจการโรงงาน และการเปลี่ยนแปลงเงื่อนไข | แสดงไว้ในลำดับที่ 2 |
| (2) การแจ้งประกอบกิจการโรงงาน กำหนดสัญญาใบอนุญาต และการต่ออายุใบอนุญาต | แสดงไว้ในลำดับที่ 3 |
| (3) ใบอนุญาตขยายโรงงาน | แสดงไว้ในลำดับที่ 4 |
| (4) เงื่อนไขการอนุญาตให้ขยายโรงงาน และการเปลี่ยนแปลงเงื่อนไข | แสดงไว้ในลำดับที่ 5 |
| (5) การแจ้งประกอบกิจการโรงงานในส่วนที่ขยาย | แสดงไว้ในลำดับที่ 6 |
| (6) บันทึกการเปลี่ยนแปลงต่างๆ | แสดงไว้ในลำดับที่ 7 |
| (7) การอนุญาตโอนการประกอบกิจการโรงงาน | แสดงไว้ในลำดับที่ 8 |
| (8) บันทึกการชำระค่าธรรมเนียมรายปี | แสดงไว้ในลำดับที่ 9 |
| (9) ลำดับและจำนวนของเอกสาร | |

ลงชื่อ

เงื่อนไขการอนุญาตให้ประกอบกิจการโรงงาน และการเปลี่ยนแปลงเงื่อนไข

1. ผู้อนุญาตได้อาศัยอำนาจตามความในมาตรา 12 วรรคห้าแห่งพระราชบัญญัติโรงงาน พ.ศ. 2535 ให้กำหนดเงื่อนไขที่ผู้ประกอบการโรงงาน จะต้องปฏิบัติเป็นพิเศษไว้ ดังต่อไปนี้

1.1 ต้องปฏิบัติตามมาตรการป้องกันและแก้ไขผลกระทบและติดตามตรวจสอบคุณภาพสิ่งแวดล้อมที่เสนอมาในรายงานการศึกษาดผลกระทบสิ่งแวดล้อมจากโรงงานผลิตปูนซีเมนต์ ของบริษัท ปูนซีเมนต์ไทย จำกัด (มหาชน) จังหวัดสระบุรี ซึ่งจัดทำโดยบริษัท คอนซัลแทนท์ออฟเทคโนโลยี จำกัด ฉบับเดือนสิงหาคม 2532

1.2 ห้ามระบายน้ำหล่อเย็นออกนอกบริเวณโรงงาน

1.3 การตรวจวัดคุณภาพอากาศในบรรยากาศและวิธีวิเคราะห์ให้ใช้วิธีการตามประกาศกระทรวงวิทยาศาสตร์ เทคโนโลยีและการพลังงาน (ฉบับที่ 2 พ.ศ. 2524) หรือวิธีเทียบเท่า พร้อมทั้งวัดความเร็วและทิศทางลมทุก ๆ ครั้งทำการตรวจวัดคุณภาพอากาศ และการตรวจวัดมลสารในปล่องโรงงานให้ใช้วิธีตามระเบียบของทางราชการ

1.4 เมื่อผลการติดตามตรวจสอบแสดงให้เห็นถึงปัญหาสิ่งแวดล้อม บริษัทฯ ต้องดำเนินการปรับปรุงแก้ไขปัญหานั้นโดยเร็ว และหากเกิดเหตุการณ์ใด ๆ ที่อาจก่อให้เกิดผลกระทบต่อคุณภาพสิ่งแวดล้อม บริษัทฯ ต้องแจ้งให้กรมโรงงานอุตสาหกรรมและสำนักงานนโยบายและแผนสิ่งแวดล้อมทราบโดยเร็ว

1.5 ต้องรายงานผลการปฏิบัติตามมาตรการลดผลกระทบและติดตามตรวจสอบคุณภาพสิ่งแวดล้อมโดยสรุปให้กรมโรงงานอุตสาหกรรมพร้อมส่งสำเนาให้สำนักงานอุตสาหกรรมจังหวัดสระบุรี และสำนักงานนโยบายและแผนสิ่งแวดล้อมทุก ๆ 6 เดือน เป็นระยะเวลาติดต่อกัน 3 ปี

ล

2. ผู้อนุญาตได้อาศัยอำนาจตามความในมาตรา 20 แห่งพระราชบัญญัติโรงงาน พ.ศ. 2535 ให้ยกเลิก / เปลี่ยนแปลง/เพิ่มเติม เงื่อนไขดังกล่าวข้างต้น ดังต่อไปนี้

ลงชื่อ

(

เจ้าหน้าที่

)

การแจ้งประกอบกิจการโรงงาน กำหนดสิ้นอายุใบอนุญาต และการต่ออายุใบอนุญาต

1. แจ้งประกอบกิจการโรงงาน วันที่.....เดือน.....พ.ศ.....
2. เริ่มประกอบกิจการโรงงาน วันที่ 11 เดือน เมษายน พ.ศ. 2515
3. กำหนดสิ้นอายุใบอนุญาต วันที่ 31 เดือน ธันวาคม พ.ศ. 2540

ลง

วันที่

4. การต่ออายุใบอนุญาต

ครั้งที่	วันสิ้นอายุ ครั้งต่อไป	แรงม้า /คนงาน	ค่าธรรมเนียม	ค่าปรับ	ใบเสร็จรับเงิน		เจ้าหน้าที่	ผู้อนุญาต
					เล่มที่	เลขที่		
1.	31ธค.40	847,866.25	60,000.-	-	252	29		
2.	31ธค.45	899,126.32 /976	60,000.-	-	503	05		
3.	31ธค.50	899,126.32	60,000.-	-	1362	68074		
4.	31ธค.55	899,126.32 แรงม้า. /493คน.	60,000.-	-	2713	28		
5.	1มค.61	899,126.32 แรงม้า. /493คน.	60,000.-	-	10070	25		
6.	1มค.66	920,302.72 แรงม้า. /373คน	60,000.-	-	16879	06		

ยกเลิกการต่ออายุใบอนุญาตประกอบกิจการโรงงาน (ร.ง.๔) ตามมาตรา ๑๐ แห่งพระราชบัญญัติโรงงาน (ฉบับที่ ๒) พ.ศ.๒๕๖๒

ใบอนุญาตขยายโรงงาน

ครั้งที่.....๖.....

ที่.....๓๗๓ / ๒๕๓๗.....

กระทรวงอุตสาหกรรม

วันที่.....๒๗ เดือน สิงหาคม.....

พ.ศ. ๒๕๓๗

อนุญาตให้.....บริษัท ปูนซิเมนต์ไทย จำกัด (มหาชน).....

สัญชาติ ไทย

ประเภทหรือชนิดของโรงงานลำดับที่.....๕๗(๑).....

ประกอบกิจการ.....ผลิตปูนซิเมนต์ เพิ่มกำลังการผลิตอีก ๕,๕๐๐ ตัน/ปี.....

กำลังเครื่องจักรเพิ่มขึ้น.....-๒๔๐,๓๐๓.๖-.....

แรงม้า รวมเป็น -๑,๐๘๘,๑๖๙.๘๕-.....แรงม้า

การเพิ่มหรือแก้ไขเกี่ยวกับอาคารโรงงาน ทำให้ฐานรากเดิมของอาคารโรงงานฐานใดฐานหนึ่งต้องรับน้ำหนักเพิ่มขึ้นตั้งแต่ห้าร้อยกิโลกรัมขึ้นไป (มี / ไม่มี)

ตั้งอยู่ ณ เลขที่.....๓๓/๑.....

ตรอก / ซอย.....-

ถนน.....มิตรภาพ

หมู่ที่.....๓.....

คลอง.....-

แม่น้ำ.....-

ตำบล/แขวง.....บ้านป่า

อำเภอ/เขต.....แก่งคอย

จังหวัด.....สระบุรี

ประกอบกิจการโรงงานในส่วนที่ขยายนี้.....

นับแต่บัดนี้เป็นต้นไป

ที่(สรข.๓)๐๓-๓๗๙/๒๕๕๙.....

กระทรวงอุตสาหกรรม

วันที่.....๒๗ เดือน กรกฎาคม.....

พ.ศ. ๒๕๕๙

อนุญาตให้.....บริษัท ปูนซิเมนต์ไทย (แก่งคอย) จำกัด.....

สัญชาติ ไทย

ประเภทหรือชนิดของโรงงานลำดับที่.....๕๗(๑).....

ประกอบกิจการ.....ผลิตปูนซิเมนต์.....

กำลังเครื่องจักรเพิ่มขึ้น.....-๒๑,๑๗๖.๔๐-.....

แรงม้า รวมเป็น -๙๒๐,๓๐๒.๗๐-.....แรงม้า

การเพิ่มหรือแก้ไขเกี่ยวกับอาคารโรงงาน ทำให้ฐานรากเดิมของอาคารโรงงานฐานใดฐานหนึ่งต้องรับน้ำหนักเพิ่มขึ้นตั้งแต่ห้าร้อยกิโลกรัมขึ้นไป (มี / ไม่มี)

ตั้งอยู่ ณ เลขที่.....๓๓/๑.....

ตรอก / ซอย.....-

ถนน.....มิตรภาพ

หมู่ที่.....๓.....

คลอง.....-

แม่น้ำ.....-

ตำบล/แขวง.....บ้านป่า

อำเภอ/เขต.....แก่งคอย

จังหวัด.....สระบุรี

ประกอบกิจการโรงงานในส่วนที่ขยายนี้ได้ โดยให้เริ่มประกอบกิจการโรงงานภายในกำหนด ๓๓๐.....วัน

นับแต่บัดนี้เป็นต้นไป

ลงชื่อ

(

เงื่อนไขการอนุญาตให้ขยายโรงงาน และการเปลี่ยนแปลงเงื่อนไข
ครั้งที่.....⁶

1. ผู้อนุญาตได้อาศัยอำนาจตามความในมาตรา 12 วรรคห้าแห่งพระราชบัญญัติโรงงาน พ.ศ. 2535 ให้กำหนดเงื่อนไขที่ผู้ประกอบการโรงงาน จะต้องปฏิบัติเป็นพิเศษไว้ ดังต่อไปนี้

"ต้องปฏิบัติตามมาตรการป้องกันและลดผลกระทบสิ่งแวดล้อมและมาตรการติดตามตรวจสอบผลกระทบสิ่งแวดล้อมที่เสนอมาในรายงานการศึกษาผลกระทบสิ่งแวดล้อม โครงการปรับปรุงหม้อเผา 1 และ 2 โรงงานปูนซิเมนต์ไทยของบริษัท ปูนซิเมนต์ไทย จำกัด (มหาชน) ตั้งอยู่ที่อำเภอแก่งคอย จังหวัดสระบุรี จัดทำรายงานโดยบริษัท เอส ที เอส เอ็นจิเนียริง คอนซัลแตนท์ จำกัด"

ลงชื่อ

หน้าที่

(

2. ผู้อนุญาตได้อาศัยอำนาจตามความในมาตรา 20 แห่งพระราชบัญญัติโรงงาน พ.ศ. 2535 ให้ยกเลิก / เปลี่ยนแปลง/เพิ่มเติม เงื่อนไขดังกล่าวข้างต้น ดังต่อไปนี้

ลงชื่อ

เจ้าหน้าที่

(

)

เงื่อนไขการอนุญาตให้ขยายโรงงาน และการเปลี่ยนแปลงเงื่อนไข ครั้งที่ 7

1. ผู้อนุญาตได้อาศัยอำนาจตามความในมาตรา 12 วรรคห้าแห่งพระราชบัญญัติโรงงาน พ.ศ. 2535 ให้กำหนดเงื่อนไขที่ผู้ประกอบการกิจการโรงงาน จะต้องปฏิบัติเป็นพิเศษไว้ ดังต่อไปนี้

1.1 ต้องปฏิบัติตามมาตรการป้องกันและแก้ไขผลกระทบสิ่งแวดล้อมและมาตรการติดตามตรวจสอบผลกระทบสิ่งแวดล้อมที่กำหนดในรายงานวิเคราะห์ผลกระทบสิ่งแวดล้อม ที่ได้รับความเห็นชอบจากคณะผู้ชำนาญการพิจารณารายงานการวิเคราะห์ผลกระทบสิ่งแวดล้อมโครงการเพิ่มประสิทธิภาพ และกำลังการผลิตโรงงานปูนซีเมนต์แกงคอย ของบริษัท ปูนซีเมนต์ไทย (แกงคอย) จำกัด สำนักงานนโยบายและแผนทรัพยากรธรรมชาติและสิ่งแวดล้อม กระทรวงทรัพยากรธรรมชาติและสิ่งแวดล้อม เมื่อวันที่ 23 เมษายน 2557 อย่างเคร่งครัด

1.2 หากมีความประสงค์จะเปลี่ยนแปลงรายละเอียดโครงการ และ/หรือมาตรการลดผลกระทบสิ่งแวดล้อม และมาตรการติดตามตรวจสอบคุณภาพสิ่งแวดล้อม บริษัท ปูนซีเมนต์ไทย (แกงคอย) จำกัด ต้องเสนอรายละเอียดของการเปลี่ยนแปลงดังกล่าว ให้สำนักงานนโยบายและแผนสิ่งแวดล้อมให้ความเห็นชอบด้านสิ่งแวดล้อมก่อนดำเนินการเปลี่ยนแปลง

1.3 บริษัท ปูนซีเมนต์ไทย (แกงคอย) จำกัด ต้องเสนอรายงานผลการปฏิบัติตามมาตรการป้องกันและแก้ไขผลกระทบสิ่งแวดล้อมและมาตรการติดตามตรวจสอบผลกระทบสิ่งแวดล้อมโดยสรุปให้กรมโรงงานอุตสาหกรรม สำนักงานอุตสาหกรรมจังหวัดสระบุรี สำนักงานทรัพยากรธรรมชาติและสิ่งแวดล้อมจังหวัดสระบุรี และสำนักงานนโยบายและแผนทรัพยากรธรรมชาติและสิ่งแวดล้อมทราบทุก 6 เดือน

1.4 ต้องมีและใช้ระบบจัดฝุ่นละอองที่เกิดขึ้นจากกรรมวิธีการผลิต ที่มีขนาดและประสิทธิภาพเพียงพอตลอดเวลา ไม่ก่อให้เกิดเหตุเดือดร้อนหรือเป็นอันตรายต่อผู้ปฏิบัติงานและผู้อยู่อาศัยใกล้เคียง

1.5 เครื่อง...

ลงชื่อ

(

วันที่

2. ผู้อนุญาตได้อาศัยอำนาจตามความในมาตรา 12 วรรคห้าแห่งพระราชบัญญัติโรงงาน พ.ศ. 2535 ให้ยกเลิก / เปลี่ยนแปลง/เพิ่มเติม เงื่อนไขดังกล่าวข้างต้น ดังต่อไปนี้

ลงชื่อ

(

เจ้าหน้าที่

)

เงื่อนไขการอนุญาตให้ขยายโรงงาน และการเปลี่ยนแปลงเงื่อนไข ครั้งที่ 7

1. ผู้อนุญาตได้อาศัยอำนาจตามความในมาตรา 12 วรรคห้าแห่งพระราชบัญญัติโรงงาน พ.ศ. 2535 ให้กำหนดเงื่อนไขที่ผู้ประกอบการกิจการโรงงาน จะต้องปฏิบัติเป็นพิเศษไว้ ดังต่อไปนี้

- 1.5 เครื่องบดที่ใช้ในการผลิตต้องเป็นชนิดปิดมิดชิดเพื่อป้องกันการฟุ้งกระจายของฝุ่น
- 1.6 ต้องจัดหาวัสดุปิดคลุมตลอดความยาวของสายพานลำเลียง
- 1.7 การลำเลียงผลผลิตและวัตถุดิบ ต้องจัดทำเป็นระบบปิดมิดชิดทั้งหมดการขนถ่ายวัตถุดิบต้อง สร้างระบบจัดฝุ่นให้มีขนาดและประสิทธิภาพเพียงพอไม่ก่อให้เกิดอันตรายหรือเหตุเดือดร้อนรำคาญแก่ผู้ปฏิบัติงานและผู้อยู่อาศัยใกล้เคียง
- 1.8 ห้ามมิให้มีการระบายน้ำออกนอกพื้นที่โครงการ หรือนำกลับมาใช้ในกระบวนการผลิต และรดพื้นที่สีเขียว
- 1.9 ต้องมีระบบป้องกันเสียงจากเครื่องจักรให้มีประสิทธิภาพเพียงพอ โดยไม่ก่อให้เกิดอันตราย และเหตุเดือดร้อนรำคาญต่อคนงานและผู้อาศัยใกล้เคียง
- 1.10 บริเวณที่มีระดับเสียงเกินกว่า 85 เดซิเบลเอ จะต้องติดตั้งป้ายเตือนหรือสัญลักษณ์ที่ชัดเจนเพื่อให้พนักงานสวมใส่อุปกรณ์ลดเสียงในขณะเข้าไปปฏิบัติงานในบริเวณดังกล่าว และจัดเตรียมอุปกรณ์ป้องกันเสียงสำหรับพนักงานที่ต้องทำงานในพื้นที่ที่มีเสียงดังเกินกว่า 85 เดซิเบลเอ รวมทั้งจัดเตรียมอุปกรณ์สำรองอย่างเพียงพอ
- 1.11 ต้องปฏิบัติตามประกาศกระทรวงอุตสาหกรรม เรื่อง การป้องกันและระงับอัคคีภัยในโรงงาน พ.ศ. ๒๕๕๒
- 1.12 ต้องปฏิบัติตามมาตรการความปลอดภัยเกี่ยวกับระบบไฟฟ้าโรงงาน ตามกฎกระทรวง เรื่อง กำหนดมาตรการความปลอดภัยเกี่ยวกับระบบไฟฟ้าโรงงาน พ.ศ.๒๕๕๐ ออกตามความในพระราชบัญญัติโรงงาน พ.ศ.2535
- 1.13 การกำจัดสิ่งปฏิกูลหรือวัสดุที่ไม่ใช้แล้ว ต้องเป็นไปตามประกาศกระทรวงอุตสาหกรรม เรื่อง การกำจัดสิ่งปฏิกูลหรือวัสดุที่ไม่ใช้แล้ว พ.ศ.2548

ลงชื่อ

(

หน้าที่

2. ผู้อนุญาตได้อาศัยอำนาจตามความในมาตรา 12 วรรคห้าแห่งพระราชบัญญัติโรงงาน พ.ศ. 2535 ให้ยกเลิก / เปลี่ยนแปลง/เพิ่มเติม เงื่อนไขดังกล่าวข้างต้น ดังต่อไปนี้

ลงชื่อ

(

เจ้าหน้าที่

)

บันทึกการเปลี่ยนแปลงต่าง ๆ

ครั้งที่	สาระสำคัญของการเปลี่ยนแปลงเกี่ยวกับโรงงาน	เจ้าหน้าที่
1	เริ่มประกอบกิจการโรงงานในส่วนขยายครั้งที่ 5 (ในส่วนที่ 1) วันที่ 26 กันยายน 2535 ขนาดแรงม้าเครื่องจักร 113,091.19 แรงม้า (รวมกำลังประพจน์ที่ 42 ไร่ 2 ไร่ 20 ตารางวา) กับขนาดแรงม้าเครื่องจักรเดิมเป็น 403,565.44 แรงม้า	ผู้อำนวยการฝ่ายวิศวกรรม (หัวหน้างานขยาย)
2.	-เดิมโรงงานได้รับอนุญาตในนาม บริษัท ปูนซิเมนต์ไทย จำกัด ต่อมาได้รับอนุญาตให้เปลี่ยนชื่อเป็น บริษัท ปูนซิเมนต์ไทย จำกัด (มหาชน) เมื่อวันที่ 13 มกราคม 2537 ทะเบียนโรงงานเลขที่ 3-57(1)-1/15ส	
3.	-แจ้งเริ่มประกอบกิจการโรงงานในส่วนขยายครั้งที่ 5 (ในส่วนที่ 2) วันที่ 2 พฤศจิกายน 2538 ขนาดแรงม้าเครื่องจักร 255,257.28 แรงม้า ส่วนที่เหลือ 189,043.53 แรงม้า. ทางโรงงานขอแจ้งยกเลิก	
4.	-ขอเพิ่มเติมเครื่องจักรโครงการเชื้อเพลิงทดแทน จำนวน 250.66 แรงม้า และปรับปรุงหม้อเย็น จำนวน 662.73 แรงม้า. โดยยกเลิกเครื่องจักร 1,601.89 แรงม้า. และขอสงวนสิทธิ์ไว้ จำนวน 688.50 แรงม้า. ตามหนังสือบริษัทฯ ที่ พก.507/2541 ลงวันที่ 25 ธันวาคม 2541	
5.	-เพิ่มเครื่องจักรฝุ่น จำนวน 7 เครื่อง รวม 110.65 แรงม้า. โดยใช้สิทธิ์ที่สงวนสิทธิ์ไว้ 688.50 แรงม้า. และสงวนสิทธิ์เครื่องจักรไว้ 577.85 แรงม้า. ตามหนังสือบริษัทฯ ที่ พก.509/2541 ลงวันที่ 25 ธันวาคม 2541	
6.	-เพิ่มเติมเครื่องจักรโครงการเชื้อเพลิงทดแทน (Secondary Fuel) กำลังเครื่องจักร 41.80 แรงม้า. และขอสงวนสิทธิ์กำลังเครื่องจักร 536.05 แรงม้า. -เปลี่ยนชื่อโรงงาน บริษัทปูนซิเมนต์ไทย จำกัด (มหาชน) เป็นโรงงานแปรรูปปูนซีเมนต์ไทย จำกัด (มหาชน) ตามหนังสือบริษัทฯ ที่ พก.499/2543 ลงวันที่ 19 กันยายน 2543	

บันทึกการเปลี่ยนแปลงต่าง ๆ

ครั้งที่	สาระสำคัญของการเปลี่ยนแปลงเกี่ยวกับโรงงาน	เจ้าหน้าที่
7.	-สิทธิอนุญาตกำลังเครื่องจักร ทั้งสิ้น 899,126.32 แรงม้า ในการต่ออายุฯ ปี 2545 ตรวจสอบพบใช้กำลังเครื่องจักร 898,548.47 แรงม้า (ส่วนที่เหลือ 577.85 แรงม้า ขอสงวนสิทธิ)	
8.	-บริษัทมีความประสงค์ขอเปลี่ยนแปลงชื่อโรงงาน จากเดิม "บริษัทปูนซิเมนต์ จำกัด (แก่งคอย)" เป็น "บริษัท ปูนซิเมนต์ไทย (แก่งคอย) จำกัด" ตามหนังสือที่ ฝ.วท.016/2548 ลงวันที่ 4 พฤษภาคม 2548	
9.	-บริษัทฯ ปรับปรุงบัญชีเครื่องจักรแล้วจะใช้กำลังเครื่องจักร จำนวน 889,724.72 แรงม้า.และขอสงวนสิทธิกำลังเครื่องจักร จำนวน 9,401.60 แรงม้า ตามหนังสือของบริษัทฯ ลงวันที่ 20 กุมภาพันธ์ 25	
10.	-บริษัทฯ ติดตั้งเครื่องจักรเพิ่มเติมได้แก่เครื่องจักร Wood ChipPer& Shredder และเครื่องจักร Biomass Shredder จำนวน 3,967.60 แรงม้า.โดยขอใช้สิทธิที่ขอสงวนกำลังเครื่องจักร ปัจจุบันรวมเครื่องจักรทั้งหมด จำนวน 893,692.32 แรงม้า.และ ขอสงวนสิทธิกำลังเครื่องจักร จำนวน 5,434 แรงม้า.ตามหนังสือ ที่ ธก/ชชส.096/2550 ลงวันที่ 9 พฤษภาคม 2550	
10.	-บริษัทฯ ขอลดพื้นที่โรงงานเนื้อที่ 2,729 ตารางเมตร.จากเดิมพื้นที่ 7,200,000 ตารางเมตร.คงเหลือเนื้อที่ 7,197,271ตารางเมตร. เนื่องจาก บริษัทอนุรักษ์พลังงานซิเมนต์ไทย จำกัด ขอใช้พื้นที่ในการขอ อนุญาตประกอบกิจการโรงงาน โครงการผลิตพลังงานไฟฟ้า (ลมร้อน- จากกระบวนการผลิตปูนซิเมนต์) ตามใบแจ้งทั่วไปเลขรับที่ 06453 ลงวันที่ 23 กรกฎาคม 2550	

บันทึกการเปลี่ยนแปลงต่าง ๆ

ครั้งที่	สาระสำคัญของการเปลี่ยนแปลงเกี่ยวกับโรงงาน	เจ้าหน้าที่
11.	-ต่ออายุใบอนุญาตประกอบกิจการโรงงานปี 2550 ติดตั้งกำลังเครื่องจักร จำนวน 892,412.40 แรงม้า.และขอสงวนสิทธิ์กำลังเครื่องจักร 6,713.92 แรงม้า.	
12.	-ได้รับการยกเว้นค่าธรรมเนียมรายปี ปีที่ 5 ตามกฎกระทรวงว่าด้วย ขอยกเว้นค่าธรรมเนียมรายปีให้แก่ผู้ประกอบการโรงงาน พ.ศ.25 ตามใบรับรองมาตรฐาน (ISO 9001 : 2000,ISO 14001 : 2004) และ มอก. 18001 : 2542	
13.	-ได้ขอลดเนื้อที่บริเวณโรงงานจากเดิมมีเนื้อที่ 7,197,271 ตารางเมตร ลดลง 37,152 ตารางเมตร เหลือเนื้อที่บริเวณโรงงานทั้งหมด 7,160,119 ตารางเมตร ตามหนังสือรับที่ 06336-06337 ลงวันที่ 25 พฤศจิกายน 2552	
14.	-ได้ขอลดเนื้อที่บริเวณโรงงานจากเดิมมีเนื้อที่ 7,160,119 ตารางเม ลดลง 56,000 ตารางเมตร เพื่อให้บริษัท เอส ซี ไอ อีโค - เซอร์วิส เซส จำกัด จัดตั้งโรงงานเพื่อประกอบกิจการปรับปรุงกากขอ เสียอุตสาหกรรมชนิดของแข็ง เพื่อเป็น เชื้อเพลิง จึงเหลือเนื้อที่บริเวณ โรงงานทั้งหมด 7,104,119 ตารางเมตร ตามหนังสือรับที่ 02569 ลงวันที่ 23 เมษายน 2553	
15.	-ได้ขอเพิ่มเนื้อที่บริเวณโรงงานจากเดิมมีเนื้อที่ 7,104,119 ตาราง เพิ่มอีก 32,000 ตารางเมตร รวมเป็นเนื้อที่บริเวณโรงงานทั้งหมด 7,136,119 ตารางเมตร ตามหนังสือรับที่ 05836 ลงวันที่ 15 กันยายน 2553	

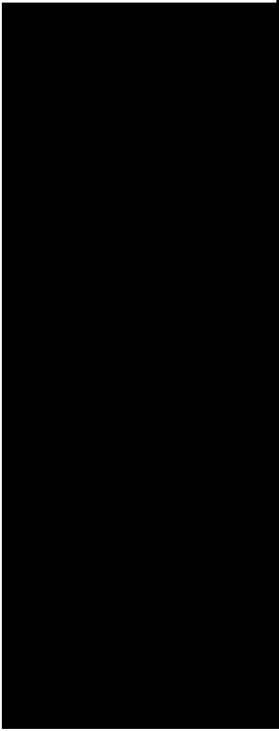
บันทึกการเปลี่ยนแปลงต่าง ๆ

ครั้งที่	สาระสำคัญของการเปลี่ยนแปลงเกี่ยวกับโรงงาน	เจ้าหน้าที่
16.	-ติดตั้งเครื่องจักรเพิ่มเติมในส่วนที่ขอสงวนสิทธิไว้ได้แก่ เครื่องคัดแยกความละเอียดปูนซีเมนต์ เครื่องจ่ายปูนซีเมนต์ และเครื่องบรรจุปูนซีเมนต์ รวมกำลังเครื่องจักร 3,036 แรงม้า รวมกำลังเครื่องจักรที่ติดตั้งทั้งหมด 895,448.40 แรงม้า คงเหลือกำลังเครื่องจักร 3,677.92 แรงม้า ขอสงวนสิทธิไว้ ตามหนังสือเลขที่รับ 11249 ลงวันที่ 17 ธันวาคม 2557	
17.	- บริษัท ปูนซีเมนต์ไทย (แก่งคอย) จำกัด ได้ขอลดเนื้อที่บริเวณโรงงานจากเดิมเนื้อที่ 7,136,119 ตารางเมตร ขอลดลง 12,000 ตารางเมตร คงเหลือเนื้อที่บริเวณโรงงานทั้งหมด 7,124,119 ตารางเมตร เนื่องจากบริษัท อนุรักษ์พลังงานซีเมนต์ไทย จำกัด ขอใช้พื้นที่ในการขออนุญาตประกอบกิจการโรงงานผลิตพลังงานไฟฟ้าจากเซลล์แสงอาทิตย์ชนิดลอยน้ำ 0.7 เมกะวัตต์ (กระแสน้ำ) ตามคำขอทั่วไป เลขรับที่ 6747 ลงวันที่ 30 สิงหาคม 2559	
18.	-แจ้งประกอบกิจการโรงงานในส่วนขยายครั้งที่ 7 กำลังเครื่องจักร 20,203.2 แรงม้า รวมกำลังเครื่องจักรที่ติดตั้งทั้งหมด 915,651.6 แรงม้า คงเหลือกำลังเครื่องจักร 4,651.12 แรงม้า และขอสงวนสิทธิไว้ ตามใบประกอบฯในส่วนขยายครั้งที่ 7 เลขรับที่ 3825 ลงวันที่ 8 พฤษภาคม 25	
19.	-ต่ออายุครั้งที่ 6 ติดตั้งเครื่องจักรรวม 917,578.74 แรงม้า สิทธิเดิมที่ได้รับอนุญาต 920,302.72 แรงม้า ขอสงวนสิทธิกำลังเครื่องจักรไว้ 2,723.98 แรงม้า ตามคำขอต่ออายุใบอนุญาตประกอบกิจการโรงงาน เลขรับที่ 10423 ลงวันที่ 23 ธันวาคม 2560	
20.	ใบอนุญาตประกอบกิจการโรงงานฉบับนี้เปลี่ยนเลขทะเบียนโรงงานใหม่ จากเดิม ทะเบียนโรงงานเลขที่ 3-57(1)-1/15 สบ เป็น ทะเบียนโรงงานเลขที่ 10190100125159 เนื่องจากกระทรวงอุตสาหกรรมมีการปรับปรุงกระบวนการออกเลขทะเบียนโรงงานใหม่	

บันทึกการเปลี่ยนแปลงต่าง ๆ

ครั้งที่	สาระสำคัญของการเปลี่ยนแปลงเกี่ยวกับโรงงาน	เจ้าหน้าที่
	<p>- กำลังเครื่องจักรตามสิทธิเดิมที่ได้รับอนุญาต 920,302.72 แรงม้า</p> <p>แจ้งประกอบกิจการโดยใช้กำลังเครื่องจักร 917,578.74 แรงม้า</p> <p>ขอใช้สิทธิกำลังเครื่องจักรที่สงวนสิทธิไว้ ในโครงการ Fly Ash Washing</p> <p>จำนวน 487.47 แรงม้า คงเหลือแรงม้าที่ขอสงวนสิทธิกำลังเครื่องจักรไว้</p> <p>2,236.51 แรงม้า</p>	
๒๒	<p>- บริษัทฯ แจ้งปรับปรุงแรงม้าเครื่องจักรพบแรงม้าดำเนินการ</p> <p>917,391.74 แรงม้า จากสิทธิที่ได้รับอนุญาตเดิม 920,302.72</p> <p>แรงม้า ขอสงวนสิทธิที่ได้รับอนุญาต 2911.56 แรงม้า ตามหนังสือ</p> <p>บริษัทฯ เลขที่รับ ๓๒๖๑ ลงวันที่ ๑๙ มิถุนายน ๒๕๖๓ ขอปรับปรุง</p> <p>บัญชีเครื่องจักร เพื่อเปลี่ยนระบบบำบัดอากาศจากเดิมเครื่องดักฝุ่น</p> <p>แบบไฟฟ้าสถิต (Electrostatic Precipitator,ESP) เป็นระบบบำบัด</p> <p>อากาศแบบถุงกรอง (Bag Filter,BF)</p>	
23.	<p>- บริษัทฯ แจ้งปรับปรุงแรงม้าเครื่องจักรพบแรงม้าดำเนินการ</p> <p>918,639.40 แรงม้า จากสิทธิที่ได้รับอนุญาตเดิม 920,302.72 แรงม้า</p> <p>ขอสงวนสิทธิที่ได้รับอนุญาต 1,663.32 แรงม้า ตามหนังสือบริษัทฯ</p> <p>เลขที่รับ 757 ลงวันที่ 4 กุมภาพันธ์ 2564</p>	
๒๔	<p>- บริษัทฯ แจ้งผลการพิจารณาขอเปลี่ยนแปลงวิธีการจัดการสิ่งปฏิกูลหรือ</p> <p>วัสดุที่ไม่ใช้แล้วได้แก่ อิฐทนไฟ หลอดไฟฟลูออเรสเซนต์ ถ้วยไฟฉาย</p> <p>ประมาณ ๑,๗๐๐ตันต่อปี ในเอกสารมาตรการป้องกันและแก้ไข</p> <p>ผลกระทบสิ่งแวดล้อมระยะดำเนินการ เรื่องสิ่งปฏิกูลที่ไม่ใช้แล้ว</p> <p>จากคณะกรรมการผู้ชำนาญการ ตามหนังสือบริษัทฯ เลขที่รับที่ ๑๕๐๑</p> <p>ลงวันที่ ๑๗ มีนาคม ๒๕๖๔</p>	

บันทึกการเปลี่ยนแปลงต่าง ๆ

ครั้งที่	สาระสำคัญของการเปลี่ยนแปลงเกี่ยวกับโรงงาน	เจ้าหน้าที่
25	<p>- ขอลดเนื้อที่บริเวณโรงงาน จากเดิมมีเนื้อที่ 7,124,119 ตารางเมตร ลดลง 1,048,000 ตารางเมตร เพื่อให้ บริษัท เอสซีจี ซีเมนต์ จำกัด ใช้ในการประกอบกิจการโรงงาน ประเภท 88(1) โรงงานผลิตพลังงานไฟฟ้าจากพลังงานแสงอาทิตย์ (Solar Farm KK1-Solar Farm KK5) คงเหลือ 6,076,119 ตารางเมตร ตามสำเนาคำขอทั่วไป เลขรับที่ 3464 ลงวันที่ 1 กรกฎาคม 2564</p>	
26	<p>- รับแจ้งการขอเพิ่มผลิตภัณฑ์ชนิดฝุ่นคลอไรด์ จากกระบวนการผลิตซีเมนต์ ปริมาณ 30,600 ตัน/ปี เพื่อนำไปใช้ประโยชน์ทางการเกษตรตามหนังสือบริษัทฯ เลขที่รับ 5642 ลงวันที่ 8 พฤศจิกายน 2564</p>	

การอนุญาตโอนการประกอบกิจการโรงงาน

ครั้งที่.....1.....

ที่..... อ.10 / 2543

กระทรวงอุตสาหกรรม

วันที่..... 1 เดือน..... มีนาคม

พ.ศ. 2543

อนุญาตให้..... บริษัทปูนซิเมนต์ไทย (แก่งคอย) จำกัด

สัญชาติ..... ไทย

อยู่บ้าน / สำนักงานเลขที่..... 1 ตรอก / ซอย..... -

ถนน..... ปูนซิเมนต์ไทย

หมู่ที่..... - ตำบล / แขวง..... บางซื่อ

อำเภอ / เขต..... บางซื่อ

จังหวัด..... กรุงเทพมหานคร

ประเภทหรือชนิดของโรงงานลำดับที่..... 57 (1)

ประกอบกิจการ..... ผลิตปูนซิเมนต์

กำลังเครื่องจักร..... 899,126.32

แรงม้า..... จำนวนคนงาน.....

976

ตั้งอยู่ ณ เลขที่..... 33/1

ตรอก / ซอย..... /

ถนน..... มิตรภาพ

หมู่ที่..... 3 คลอง..... -

แม่น้ำ..... -

ตำบล / แขวง..... บ้านป่า

อำเภอ / เขต..... แก่งคอย

จังหวัด..... สระบุรี

ประกอบกิจการโรงงานได้.....

ลงชื่อ.....

อนุญาต

ก

ที่..... /

วันที่..... เดือน.....

พ.ศ.

าหกรรม

อนุญาตให้.....

สัญชาติ.....

อยู่บ้าน / สำนักงานเลขที่..... ตรอก / ซอย..... ถนน.....

หมู่ที่..... ตำบล / แขวง..... อำเภอ / เขต..... จังหวัด.....

ประเภทหรือชนิดของโรงงานลำดับที่.....

ประกอบกิจการ.....

กำลังเครื่องจักร..... แรงม้า..... จำนวนคนงาน..... คน

ตั้งอยู่ ณ เลขที่..... ตรอก / ซอย..... ถนน.....

หมู่ที่..... คลอง..... แม่น้ำ..... ตำบล / แขวง.....

อำเภอ / เขต..... จังหวัด.....

ประกอบกิจการโรงงานได้.....

ลงชื่อ

ผู้อนุญาต

(

)

บันทึกการชำระค่าธรรมเนียมรายปี

ครั้งที่	วันครบกำหนด	วันชำระเงิน	เครื่องจักร/คนงาน	ค่าธรรมเนียม		ใบเสร็จรับเงิน		เจ้าหน้าที่
				ปกติ	เสียเพิ่ม	เล่มที่	เลขที่	
16	11 เม.ย. 51	ได้รับผลการชำระค่าธรรมเนียมรายปี ปีที่ 4 ตามกฎกระทรวงการยกเว้นค่าธรรมเนียมรายปีให้ผู้ประกอบกิจการโรงงาน พ.ศ. ๒๕๕๐						
17	11 เม.ย. 52	ได้รับการยกเว้นค่าธรรมเนียมรายปี ปีที่ 5 ตามกฎกระทรวงการยกเว้นค่าธรรมเนียมรายปีให้ผู้ประกอบกิจการโรงงาน พ.ศ. ๒๕๕๑						
18	11 เม.ย. 53	กฎกระทรวง ว่าด้วยการยกเว้นค่าธรรมเนียมรายปีให้แก่ผู้ประกอบการโรงงาน พ.ศ. ๒๕๕๒ วันที่ ๑ มิถุนายน ๒๕๕๒ ถึงวันที่ ๓๑ พฤษภาคม ๒๕๕๓						
19	11 เม.ย. 54	กฎกระทรวง ว่าด้วยการยกเว้นค่าธรรมเนียมรายปีให้แก่ผู้ประกอบการโรงงาน พ.ศ. ๒๕๕๓ วันที่ ๑ ตุลาคม ๒๕๕๓ ถึงวันที่ ๓๐ กันยายน ๒๕๕๔						
20	11 เม.ย. 55	51 เม.ย. 55 89,126.32 18,000.- - 89,126.32 0.00						
21	11 เม.ย. 56	กฎกระทรวง ว่าด้วยการยกเว้นค่าธรรมเนียมรายปีให้แก่ผู้ประกอบการโรงงาน พ.ศ. ๒๕๕๔ วันที่ ๑ ตุลาคม ๒๕๕๔ ถึงวันที่ ๓๐ กันยายน ๒๕๕๕						
22	11 เม.ย. 57	4 เม.ย. 57 89,126.32 18,000.- - 12714 2						
23	11 เม.ย. 58	กฎกระทรวง ว่าด้วยการยกเว้นค่าธรรมเนียมรายปีให้แก่ผู้ประกอบการโรงงาน พ.ศ. ๒๕๕๕ วันที่ ๑ ตุลาคม ๒๕๕๕ ถึงวันที่ ๓๐ กันยายน ๒๕๕๖						
24	11 เม.ย. 59	กฎกระทรวง ว่าด้วยการยกเว้นค่าธรรมเนียมรายปีให้แก่ผู้ประกอบการโรงงาน พ.ศ. ๒๕๕๖ วันที่ ๑ ตุลาคม ๒๕๕๖ ถึงวันที่ ๓๐ กันยายน ๒๕๕๗						
25	11 เม.ย. 60	กฎกระทรวง ว่าด้วยการยกเว้นค่าธรรมเนียมรายปีให้แก่ผู้ประกอบการโรงงาน พ.ศ. ๒๕๕๗ วันที่ ๑ ตุลาคม ๒๕๕๗ ถึงวันที่ ๓๐ กันยายน ๒๕๕๘						
26	11 เม.ย. 61	15 ก.พ. 61 91,651.6 18,000 - 18,624 0.00						
27	11 เม.ย. 62	13 ก.พ. 62 91,651.6 18,000 - 21912 1						
28	11 เม.ย. 63	21 เม.ย. 63 91,651.6 18,000 - 21912 2						
29	11 เม.ย. 64	ได้รับการยกเว้นค่าธรรมเนียมรายปีตามกฎกระทรวงการยกเว้นค่าธรรมเนียมรายปีให้แก่ผู้ประกอบการโรงงาน พ.ศ. ๒๕๖๓						
30	11 เม.ย. 65	ได้รับยกเว้นค่าธรรมเนียมรายปีตามกฎกระทรวงการยกเว้นค่าธรรมเนียมรายปีให้แก่ผู้ประกอบการโรงงาน พ.ศ. ๒๕๖๔ ๓๐ มิ.ย. ๖๔ - ๔ มิ.ย. ๖๕						

ลำดับและจำนวนของเอกสาร

[illegible]

ที่ สป ๐๐๓๓(๒)/๕๔



สำนักงานอุตสาหกรรมจังหวัดสระบุรี
ถนนพิชัยฯ ซอย ๑๓ ตำบลปากเพรียว
อำเภอเมืองสระบุรี สป ๑๘๐๐๐

๗ มกราคม ๒๕๖๕

เรื่อง ให้ไปรับใบอนุญาตประกอบกิจการโรงงาน

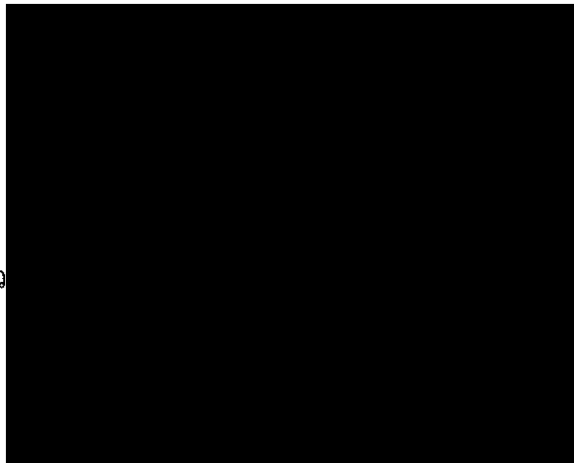
เรียน กรรมการผู้จัดการ บริษัท ปูนซิเมนต์ไทย (แก่งคอย) จำกัด

ตามที่ท่านได้ยื่นหนังสือบริษัทฯ เพื่อขอเพิ่มผลิตภัณฑ์ชนิดปูนคลอไรด์ จากกระบวนการผลิต ปริมาณ ๓๐,๖๐๐ ตัน/ปี ประกอบกิจการ ผลิตปูนซิเมนต์ กำลังผลิต ๘.๗๐๐ ตัน/วัน ตั้งอยู่ ณ เลขที่ ๓๓/๑ หมู่ที่ ๓ ตำบลบ้านป่า อำเภอแก่งคอย จังหวัดสระบุรี ต่อสำนักงานอุตสาหกรรมจังหวัดสระบุรี นั้น

สำนักงานอุตสาหกรรมจังหวัดสระบุรี พิจารณาอนุญาตให้ท่านเพิ่มผลิตภัณฑ์จากกระบวนการผลิต จึงให้ท่านมารับใบอนุญาตได้ที่สำนักงานอุตสาหกรรมจังหวัดสระบุรี ในวันและเวลาราชการ

จึงเรียนมาเพื่อทราบ

วิศว



กลุ่มโรงงานอุตสาหกรรม

โทรศัพท์ ๐-๓๖๖๗-๔๘๓๐ ต่อ ๓

โทรสาร ๐-๓๖๒๒-๓๑๘๐

E-mail:moi_saraburi@industry.go.th



ร.จ. 4
ลำดับที่ 1

ทะเบียนโรงงานเลขที่
3-101-1/44 สบ.

ใบอนุญาตประกอบกิจการโรงงาน

ที่ (สค.3) 02-164/2544.....

กระทรวงอุตสาหกรรม

วันที่ 5 เดือน เมษายน พ.ศ. 2544
อนุญาตให้ บริษัท ปูนซิเมนต์ไทย (แก่งคอย) จำกัด สัญชาติ ไทย
อยู่บ้าน/สำนักงานเลขที่ 1 ตรอก/ซอย ถนน ปูนซิเมนต์ไทย
หมู่ที่ 1 ตำบล/แขวง บางซื่อ อำเภอ/เขต บางซื่อ จังหวัด กรุงเทพมหานคร
ชื่อโรงงาน บริษัท ปูนซิเมนต์ไทย (แก่งคอย) จำกัด
ประเภทหรือชนิดของโรงงานลำดับที่ 101
ประกอบกิจการ ปรับปรุงสภาพของเสียรวม (บำบัดหรือกำจัดวัสดุที่ไม่ใช้แล้ว เช่น น้ำมันหล่อลื่น
และยางรถยนต์ เป็นต้น โดยกระบวนการใช้ความร้อนด้วยการเผาในเตาเผาซีเมนต์)
กำลังเครื่องจักร 1,816.80 แรงม้า จำนวนคนงาน 4 คน
ตั้งอยู่ ณ เลขที่ 33/1 ตรอก / ซอย ถนน มีตรภาพ
หมู่ที่ 3 คลอง แม่น้ำ ตำบล/แขวง บ้านป่า
อำเภอ/เขต แก่งคอย จังหวัด สระบุรี
ประกอบกิจการได้โดยให้เริ่มประกอบกิจการโรงงานภายในกำหนด 1825 วัน นับแต่บัดนี้เป็นต้นไป
ทั้งนี้มีการสำราญสำคัญ ดังต่อไปนี้

- | | |
|--|---------------------|
| (1) เงื่อนไขการอนุญาตให้ประกอบกิจการโรงงาน และการเปลี่ยนแปลงเงื่อนไข | แสดงไว้ในลำดับที่ 2 |
| (2) การแจ้งประกอบกิจการโรงงาน กำหนดคลื่นอายุใบอนุญาต และการต่ออายุใบอนุญาต | แสดงไว้ในลำดับที่ 3 |
| (3) ใบอนุญาตขยายโรงงาน | แสดงไว้ในลำดับที่ 4 |
| (4) เงื่อนไขการอนุญาตให้ขยายโรงงาน และการเปลี่ยนแปลงเงื่อนไข | แสดงไว้ในลำดับที่ 5 |
| (5) การแจ้งประกอบกิจการโรงงานในส่วนที่ขยาย | แสดงไว้ในลำดับที่ 6 |
| (6) บันทึกการเปลี่ยนแปลงต่างๆ | แสดงไว้ในลำดับที่ 7 |
| (7) การอนุญาตโอนการประกอบกิจการโรงงาน | แสดงไว้ในลำดับที่ 8 |
| (8) บันทึกการชำระค่าธรรมเนียมรายปี | แสดงไว้ในลำดับที่ 9 |
| (9) ลำดับและจำนวนของเอกสาร | 10 |

ลงชื่อ

(

เงื่อนไขการอนุญาตให้ประกอบกิจการโรงงาน และการเปลี่ยนแปลงเงื่อนไข

1. ผู้อนุญาตได้อาศัยอำนาจตามความในมาตรา 12 วรรคห้าแห่งพระราชบัญญัติโรงงาน พ.ศ. 2535 ให้กำหนดเงื่อนไขที่ผู้ประกอบการโรงงาน จะต้องปฏิบัติเป็นพิเศษไว้ ดังต่อไปนี้

1.1 ต้องแยกเก็บสิ่งปฏิกูลหรือวัสดุที่ไม่ใช้แล้ว เช่น กาก ตะกอนจากระบบบำบัดน้ำเสีย น้ำมันที่ใช้แล้วและยางรถยนต์ เป็นต้น ไว้ในที่รองรับเฉพาะที่เหมาะสมปลอดภัย และไม่ก่อให้เกิดผลกระทบต่อสภาพแวดล้อม ต้องมีวิศวกรผู้ควบคุมดูแลระบบและผู้ปฏิบัติงานประจำเครื่องที่ได้รับการเห็นชอบจากกรมโรงงานอุตสาหกรรมรับผิดชอบระบบป้องกันสิ่งแวดล้อมเป็นพิเศษ จะต้องรายงานต่อกรมโรงงานอุตสาหกรรมทราบทุก

3 เดือน

1.2 ต้องปฏิบัติตามมาตรการลดผลกระทบสิ่งแวดล้อมและมาตรการติดตามตรวจสอบคุณภาพสิ่งแวดล้อมโครงการปรับปรุงคุณภาพของเสียรวมโรงงานปูนซีเมนต์แก่งคอย ตั้งอยู่ที่อำเภอแก่งคอย จังหวัดสระบุรี ที่ บริษัท ปูนซีเมนต์ไทย (แก่งคอย) จำกัด ต้องยึดถือปฏิบัติ ดังนี้

1.2.1 ปฏิบัติตามมาตรการลดผลกระทบสิ่งแวดล้อมและมาตรการติดตามตรวจสอบคุณภาพสิ่งแวดล้อมที่เสนอในรายงานการวิเคราะห์ผลกระทบสิ่งแวดล้อม โครงการโรงงานปรับปรุงคุณภาพของเสียรวมโรงงานปูนซีเมนต์แก่งคอยตั้งอยู่ที่อำเภอแก่งคอย จังหวัดสระบุรี ฉบับเดือนเมษายน 2543 สิงหาคม 2543 พฤศจิกายน 2543 และเอกสารชี้แจงข้อมูลเพิ่มเติมซึ่งจัดทำโดย บริษัท เทสโก้ จำกัด และที่กำหนดเพิ่มเติม ดังนี้

ลง

2. ผู้อนุญาตได้อาศัยอำนาจตาม
เปลี่ยนแปลง/เพิ่มเติม เงื่อนไขดังกล่าวข้างต้น

ก /

ลงชื่อ

เจ้าหน้าที่

(

)

เงื่อนไขการอนุญาตให้ประกอบกิจการโรงงาน และการเปลี่ยนแปลงเงื่อนไข

1. ผู้อนุญาตได้อาศัยอำนาจตามความในมาตรา 12 วรรคห้าแห่งพระราชบัญญัติโรงงาน พ.ศ. 2535 ให้กำหนดเงื่อนไขที่ผู้ประกอบการกิจการโรงงาน จะต้องปฏิบัติเป็นพิเศษไว้ ดังต่อไปนี้

1.2.1.1 โครงการต้องตรวจวัดและรายงานผลการตรวจวัดความเข้มข้นของออกไซด์ของ...
ในโตรเจนที่ระบายจากปล่องหม้อเผาที่มีการใช้วัสดุที่ไม่ใช่แล้วและของเสียที่เป็นของเหลวเป็นเชื้อเพลิงทดแทน.....
และโลหะหนัก (สารหนู ปรีท ตะกั่ว ทองแดง แคดเมียม โครเมียม นิกเกิล วาเนเดียม สังกะสี และแอสเบสโตส).
ที่ระบายจากปล่องหม้อเผาที่มีการใช้ของเสียที่เป็นของเหลวเป็นเชื้อเพลิงทดแทน...เสนอให้สำนักงานนโยบายและ
แผนสิ่งแวดล้อมทราบภายใน 1 ปี หลังจากดำเนินการโครงการปรับของเสียรวมเพื่อสำนักงานฯ. จักได้พิจารณา
กำหนดมาตรการติดตามตรวจสอบออกไซด์ของในโตรเจนและโลหะหนักที่เหมาะสมในปีต่อไป.....

1.2.1.2 ให้จัดทำ Noise contour map...ของโรงงานปูนซีเมนต์แก่งคอยเพื่อกำหนด.....
บริเวณที่เป็นแหล่งกำเนิดเสียงดัง ซึ่งเมื่อพนักงานในเขตดังกล่าวต้องสวมอุปกรณ์ป้องกัน.....

1.2.1.3 ต้องดำเนินการติดตามตรวจสอบระดับเสียงภายในสถานประกอบการอย่างน้อย
4 ครั้งต่อปี.....

1.3 ให้ใช้วิธีการตรวจวัดคุณภาพอากาศในบรรยากาศและวิธีวิเคราะห์ผลตามวิธีของราชการหรือ
เทียบเท่า พร้อมทั้งต้องตรวจวัดความเร็วลมและทิศทางลมในขณะที่ทำการตรวจวัดคุณภาพอากาศ และการตรวจวัด
ก๊าซซัลเฟอร์ไดออกไซด์ในปล่อง ให้ใช้วิธี...US.EPA...Method 6...หรือ...US.EPA...Method 8...และการตรวจวัด
ฝุ่นในปล่องให้ใช้วิธีการของ...US.EPA...Method 5.....

2. ผู้อนุญาตได้อาศัยอำนาจ...
เปลี่ยนแปลง/เพิ่มเติม เงื่อนไขดังกล่าวข้างต้น ดังต่อไปนี้

ลงชื่อ

(

เจ้าหน้าที่

)

เงื่อนไขการอนุญาตให้ประกอบกิจการโรงงาน และการเปลี่ยนแปลงเงื่อนไข

1. ผู้อนุญาตได้อาศัยอำนาจตามความในมาตรา 12 วรรคห้าแห่งพระราชบัญญัติโรงงาน พ.ศ. 2535 ให้กำหนดเงื่อนไขที่ผู้ประกอบการกิจการโรงงาน จะต้องปฏิบัติเป็นพิเศษไว้ ดังต่อไปนี้

1.4 เมื่อผลการติดตามตรวจสอบได้แสดงให้เห็นถึงปัญหาสิ่งแวดล้อม บริษัท ปูนซิเมนต์ไทย..... (แก่งคอย) จำกัด ต้องดำเนินการปรับปรุงแก้ไขปัญหานั้นโดยเคร่งครัดเพื่อประโยชน์ในการพิจารณาความเหมาะสมของการกำหนดระยะเวลาการติดตามตรวจสอบต่อไป

1.5 หากเกิดเหตุการณ์ใด ๆ ก็ตามที่อาจก่อให้เกิดผลกระทบต่อคุณภาพสิ่งแวดล้อม บริษัท ปูนซิเมนต์ไทย (แก่งคอย) จำกัด ต้องแจ้งให้จังหวัดสระบุรี กรมโรงงานอุตสาหกรรม และสำนักงานนโยบายและแผนสิ่งแวดล้อม

1.6 บริษัท ปูนซิเมนต์ไทย (แก่งคอย) จำกัด ต้องเสนอรายงานผลการปฏิบัติตามมาตรการลดผลกระทบต่อสิ่งแวดล้อม และมาตรการติดตามตรวจสอบคุณภาพสิ่งแวดล้อม โดยสรุปให้จังหวัดสระบุรี กรมโรงงานอุตสาหกรรม สำนักงานนโยบายและแผนสิ่งแวดล้อม

1.7 หากมีความประสงค์จะขอเปลี่ยนแปลงรายละเอียดโครงการ และ/หรือมาตรการลดผลกระทบต่อสิ่งแวดล้อมและมาตรการติดตามตรวจสอบคุณภาพสิ่งแวดล้อม บริษัท ปูนซิเมนต์ไทย (แก่งคอย) จำกัด ต้องเสนอรายละเอียดของการเปลี่ยนแปลงดังกล่าวให้สำนักงานนโยบายและแผนสิ่งแวดล้อม ให้ความเห็นชอบด้านสิ่งแวดล้อมก่อนดำเนินการเปลี่ยนแปลง

ล

2. ผู้อนุญาตได้อาศัยอำนาจตาม..... หักเล็ก /
เปลี่ยนแปลง/เพิ่มเติม เงื่อนไขดังกล่าวข้างต้น

ลงชื่อ

(

เจ้าหน้าที่

)

เงื่อนไขการอนุญาตให้ประกอบกิจการโรงงาน และการเปลี่ยนแปลงเงื่อนไข

1. ผู้อนุญาตได้อาศัยอำนาจตามความในมาตรา 12 วรรคห้าแห่งพระราชบัญญัติโรงงาน พ.ศ. 2535 ให้กำหนดเงื่อนไขที่ผู้ประกอบการโรงงาน จะต้องปฏิบัติเป็นพิเศษไว้ ดังต่อไปนี้

1.8 ต้องแยกเก็บเก็บจากขยะมูลฝอยทางอากาศไว้ในที่รองรับต่างหากให้เหมาะสมและ.....
ดำเนินการกำจัดให้เป็นไปตามประกาศกระทรวงอุตสาหกรรม ฉบับที่ 6 (พ.ศ. 2540) หรือใช้บริการศูนย์กำจัด.....
กากอุตสาหกรรมที่ได้รับอนุญาตจากกรมโรงงานอุตสาหกรรม.....

1.9 ให้จัดทำบัญชีรายชื่อลูกค้าและปริมาณของเสียที่รับดำเนินการเป็นรายเดือน.....และนำส่งให้.....
สำนักงานอุตสาหกรรมจังหวัดสระบุรีทุก 6 เดือน.....

1.10 ต้องจัดให้มีระบบเอกสารควบคุมการรวบรวมขนส่ง ทำลายฤทธิ์หรือฝังและต้องจัดเอกสาร.....
ดังกล่าวมอบให้สำนักงานอุตสาหกรรมจังหวัดสระบุรีและผู้รับบริการไว้เป็นหลักฐาน.....

1.11 ต้องกำจัดของเสียรวมที่เป็นวัสดุไม่ใช่แล้ว เช่น น้ำมันหล่อลื่น และยางรถยนต์ เป็นต้น.....
โดยวิธีการใช้ความร้อน (ในหม้อเผาปูนซีเมนต์) และหากมีการเปลี่ยนแปลงวิธีการกำจัดหรือการใช้วัสดุที่ไม่ใช่.....
แล้วอื่นใด จากที่ได้รับอนุญาตจากสำนักงานนโยบายและแผนสิ่งแวดล้อม กระทรวงวิทยาศาสตร์ เทคโนโลยี.....
และสิ่งแวดล้อม บริษัท ปูนซีเมนต์ไทย (แก่งคอย) จำกัด จะต้องแจ้งให้กรมโรงงานอุตสาหกรรมทราบก่อน.....

ก

2. ผู้อนุญาตได้อาศัยอำนาจตาม.....ยกเลิก /
เปลี่ยนแปลง/เพิ่มเติม เงื่อนไขดังกล่าวข้างต้น ดังต่อไปนี้

ลงชื่อ

(

เจ้าหน้าที่

)

การแจ้งประกอบกิจการโรงงาน กำหนดสิ้นอายุใบอนุญาต และการต่ออายุใบอนุญาต

1. แจ้งประกอบกิจการโรงงาน วันที่ 26 เดือน มิถุนายน พ.ศ. 2544
2. เริ่มประกอบกิจการโรงงาน วันที่ 12 เดือน กรกฎาคม พ.ศ. 2544
3. กำหนดสิ้นอายุใบอนุญาต วันที่ 31 เดือน ธันวาคม พ.ศ. 2548

ลงชื่อ

(

4. การต่ออายุใบอนุญาต

ครั้งที่	วันสิ้นอายุ ครั้งต่อไป	แรงม้า /คนงาน	ค่าธรรมเนียม	ค่าปรับ	ใบเสร็จรับเงิน		เจ้าหน้าที่	ผู้อนุญาต
					เล่มที่			
1.	31 ธ.ค. 53	1,816.80 /7คน.	35,000.-	-	0356			
2.	31 ธ.ค. 58	1,816.80 /4คน.	35,000.-	-	5148			
3.	1 ม.ค. 64	1,816.80 / 6 คน	35,000.-	-	15791			
ยกเลิกการต่ออายุใบอนุญาตประกอบกิจการโรงงาน (ร.ง.๕) ตาม แห่งพระราชบัญญัติโรงงาน (ฉบับที่ ๒) พ.ศ.๒๕๖๒								

ใบอนุญาตขยายโรงงาน

ครั้งที่.....

ที่...../.....

กระทรวงอุตสาหกรรม

วันที่.....เดือน.....พ.ศ.....

อนุญาตให้.....สัญญาติ.....

ประเภทหรือชนิดของโรงงานลำดับที่.....

ประกอบกิจการ.....

กำลังเครื่องจักรเพิ่มขึ้น.....แรงม้า รวมเป็น.....แรงม้า

การเพิ่มหรือแก้ไขเกี่ยวกับอาคารโรงงาน ทำให้ฐานรากเดิมของอาคารโรงงานฐานใดฐานหนึ่งต้องรับน้ำหนักเพิ่มขึ้นตั้งแต่ห้าร้อยกิโลกรัมขึ้นไป (มี / ไม่มี)

ตั้งอยู่ ณ เลขที่.....ตรอก / ซอย.....ถนน.....

หมู่ที่.....คลอง.....แม่น้ำ.....ตำบล / แขวง.....

อำเภอ/เขต.....จังหวัด.....

ประกอบกิจการโรงงานในส่วนที่ขยายนี้ได้ โดยให้เริ่มประกอบกิจการโรงงานภายในกำหนด.....วัน

นับแต่บัดนี้เป็นต้นไป

ลงชื่อ

ผู้อนุญาต

(

)

ครั้งที่.....

ที่...../.....

กระทรวงอุตสาหกรรม

วันที่.....เดือน.....พ.ศ.....

อนุญาตให้.....สัญญาติ.....

ประเภทหรือชนิดของโรงงานลำดับที่.....

ประกอบกิจการ.....

กำลังเครื่องจักรเพิ่มขึ้น.....แรงม้า รวมเป็น.....แรงม้า

การเพิ่มหรือแก้ไขเกี่ยวกับอาคารโรงงาน ทำให้ฐานรากเดิมของอาคารโรงงานฐานใดฐานหนึ่งต้องรับน้ำหนักเพิ่มขึ้นตั้งแต่ห้าร้อยกิโลกรัมขึ้นไป (มี / ไม่มี)

ตั้งอยู่ ณ เลขที่.....ตรอก / ซอย.....ถนน.....

หมู่ที่.....คลอง.....แม่น้ำ.....ตำบล / แขวง.....

อำเภอ/เขต.....จังหวัด.....

ประกอบกิจการโรงงานในส่วนที่ขยายนี้ได้ โดยให้เริ่มประกอบกิจการโรงงานภายในกำหนด.....วัน

นับแต่บัดนี้เป็นต้นไป

ลงชื่อ

ผู้อนุญาต

(

)

เงื่อนไขการอนุญาตให้ขยายโรงงาน และการเปลี่ยนแปลงเงื่อนไข ครั้งที่.....

1. ผู้อนุญาตได้อาศัยอำนาจตามความในมาตรา 12 วรรคห้าแห่งพระราชบัญญัติโรงงาน พ.ศ. 2535 ให้กำหนดเงื่อนไขที่ผู้ประกอบการกิจการโรงงาน จะต้องปฏิบัติเป็นพิเศษไว้ ดังต่อไปนี้

.....

.....

.....

.....

.....

.....

.....

.....

.....

.....

.....

.....

.....

.....

.....

.....

.....

.....

.....

.....

.....

ลงชื่อ

(

เจ้าหน้าที่

)

2. ผู้อนุญาตได้อาศัยอำนาจตามความในมาตรา 20 แห่งพระราชบัญญัติโรงงาน พ.ศ. 2535 ให้ยกเลิก / เปลี่ยนแปลง/เพิ่มเติม เงื่อนไขดังกล่าวข้างต้น ดังต่อไปนี้

.....

.....

.....

.....

.....

.....

.....

.....

.....

.....

ลงชื่อ

(

เจ้าหน้าที่

)

C

บันทึกการเปลี่ยนแปลงต่าง ๆ

ครั้งที่	สาระสำคัญของการเปลี่ยนแปลงเกี่ยวกับโรงงาน	
1	<p>- ได้รับอนุญาต 1,816.80 แรงม้า.</p> <p>แจ้งประกอบกิจการฯ 244.90 แรงม้า.</p> <p>ขอสงวนสิทธิ์ไว้ 1,571.90 แรงม้า.</p>	
2	<p>- ได้ตรวจสอบขอต่ออายุใบอนุญาตประกอบกิจการโรงงาน พบเค 604.58 แรงม้า, สิทธิที่ได้รับอนุญาต 1816.80 แรงม้า ขอสงวนไว้ 1212.22 แรงม้า</p>	
3.	<p>ใบอนุญาตประกอบกิจการโรงงานฉบับนี้ เปลี่ยนเลขทะเบียนโรงงานจากเดิม ทะเบียนโรงงานเลขที่ 3-101-1/44สบ เป็น ทะเบียนโรงงาน 10190300125447 เนื่องจากกระทรวงอุตสาหกรรมมีการปรับปรุงกระบวนการออกเลขทะเบียนโรงงานใหม่</p>	

การอนุญาตโอนการประกอบกิจการโรงงาน

ครั้งที่.....

ที่...../.....

กระทรวงอุตสาหกรรม

วันที่.....เดือน.....พ.ศ.....

อนุญาตให้.....สัญญาติ.....

อยู่บ้าน / สำนักงานเลขที่.....ตรอก / ซอย.....ถนน.....

หมู่ที่.....ตำบล / แขวง.....อำเภอ / เขต.....จังหวัด.....

ประเภทหรือชนิดของโรงงานลำดับที่.....

ประกอบกิจการ.....

กำลังเครื่องจักร.....แรงม้า จำนวนคนงาน.....คน

ตั้งอยู่ ณ เลขที่.....ตรอก / ซอย.....ถนน.....

หมู่ที่.....คลอง.....แม่น้ำ.....ตำบล / แขวง.....

อำเภอ / เขต.....จังหวัด.....ประกอบกิจการโรงงานได้

ลงชื่อ

ผู้อนุญาต

(

)

ครั้งที่.....

ที่...../.....

กระทรวงอุตสาหกรรม

วันที่.....เดือน.....พ.ศ.....

อนุญาตให้.....สัญญาติ.....

อยู่บ้าน / สำนักงานเลขที่.....ตรอก / ซอย.....ถนน.....

หมู่ที่.....ตำบล / แขวง.....อำเภอ / เขต.....จังหวัด.....

ประเภทหรือชนิดของโรงงานลำดับที่.....

ประกอบกิจการ.....

กำลังเครื่องจักร.....แรงม้า จำนวนคนงาน.....คน

ตั้งอยู่ ณ เลขที่.....ตรอก / ซอย.....ถนน.....

หมู่ที่.....คลอง.....แม่น้ำ.....ตำบล / แขวง.....

อำเภอ / เขต.....จังหวัด.....ประกอบกิจการโรงงานได้

ลงชื่อ

ผู้อนุญาต

(

)

บันทึกการชำระค่าธรรมเนียมรายปี

ครั้งที่	วันครบกำหนด	วันชำระเงิน	เครื่องจักร/คนงาน	ค่าธรรมเนียม		ใบเสร็จรับเงิน	เจ้าหน้าที่
				ปกติ	เสียเพิ่ม		
1.	12ก.ค.44	12ก.ค.44	244.90	2,100.-	-	0465	
2.	12ก.ค.45	19ก.ค.45	244.90	2,100.-	-	00749	
3.	12ก.ค.46	4 ก.ค. 46	244.90	2,100.-	-	01964	
4.	12ก.ค.47	1 เม.ย 47	244.90	2,100.-	-	1368	
5.	12ก.ค.48	1 เม.ย 48	244.90	2,100	-	1211	
6.	12ก.ค.49	7 เม.ย. 49	244.90	2,100.-	-	2952	
7.	12ก.ค.50	6 เม.ย. 50	244.90	2,100.-	-	1251	
8.	12ก.ค.51	26มี.ค. 51	244.90	2,100.-	-	2719	
9.	12ก.ค.52	20มี.ค. 52	244.90	2,100.-	-	3143	
10.	12ก.ค.53	กฎกระทรวง ว่าด้วยการยกเว้นค่าธรรมเนียมรายปีให้แก่ผู้ประกอบการ พ.ศ. ๒๕๕๒ วันที่ ๑ มิถุนายน ๒๕๕๒ ถึงวันที่ ๓๑ พฤษภาคม ๒๕๕๓					
11.	12ก.ค.53	25 มี.ค. 53	244.90	2,100.-	-	5134	
12.	12ก.ค.54	กฎกระทรวง ว่าด้วยการยกเว้นค่าธรรมเนียมรายปีให้แก่ผู้ประกอบการ พ.ศ. ๒๕๕๓ วันที่ ๑ ตุลาคม ๒๕๕๓ ถึงวันที่ ๓๐ กันยายน ๒๕๕๔					
13.	12ก.ค.55	11 เม.ย. 55	604.58	2,100.- 3,300.-	- -	8922 8922	
14.	12ก.ค.56	กฎกระทรวง ว่าด้วยการยกเว้นค่าธรรมเนียมรายปีให้แก่ผู้ประกอบการ พ.ศ. ๒๕๕๔ วันที่ ๑ ตุลาคม ๒๕๕๔ ถึงวันที่ ๓๐ กันยายน ๒๕๕๕					
16.	12ก.ค.57	4 เม.ย. 57	604.58	2,100. 3,300	-	12714	

16. 12ก.ค.58

บันทึกการชำระค่าธรรมเนียมรายปี

[illegible]

ลำดับและจำนวนของเอกสาร

[illegible]

เอกสารแนบ **1.4**

สำเนาหนังสือขึ้นทะเบียนห้องปฏิบัติการวิเคราะห์เอกชน
และหนังสือรับรองระบบ ISO/IEC 17025 : 2017
ของบริษัท เอส ซี ไอ อีโค เซอร์วิสเชส จำกัด

ที่ ออก ๐๓๑๐(๑)/

๑๕๔๑๘



กรมโรงงานอุตสาหกรรม

ถนนพระรามที่ ๖ แขวงทุ่งพญาไท

เขตราชเทวี กรุงเทพฯ ๑๐๕๐๐

๒๐ ตุลาคม ๒๕๖๕

เรื่อง ต่ออายุหนังสือรับขึ้นทะเบียนห้องปฏิบัติการวิเคราะห์เอกชน

เรียน กรรมการผู้จัดการ บริษัท เอส ซี ไอ อีโค เซอร์วิส เซส จำกัด

อ้างถึง คำขอขึ้นทะเบียน/ต่ออายุ/เปลี่ยนแปลงบุคลากร และชนิดสารมลพิษของห้องปฏิบัติการวิเคราะห์เอกชน

ลงวันที่ ๑๑ กรกฎาคม ๒๕๖๕

- สิ่งที่ส่งมาด้วย ๑. รายชื่อผู้ควบคุมดูแลห้องปฏิบัติการวิเคราะห์ จำนวน ๗ ราย
๒. รายชื่อเจ้าหน้าที่ประจำห้องปฏิบัติการวิเคราะห์ จำนวน ๕๐ ราย
๓. ขอบข่ายสารมลพิษที่ได้รับขึ้นทะเบียนจากกรมโรงงานอุตสาหกรรม

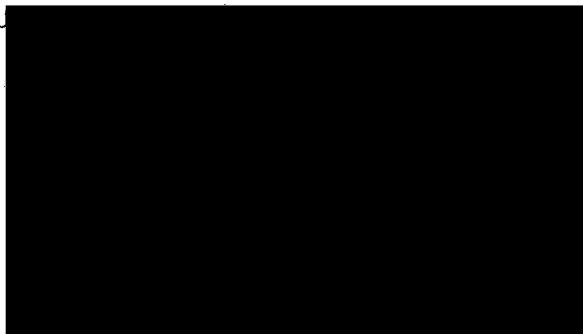
ตามหนังสือที่อ้างถึง บริษัท เอส ซี ไอ อีโค เซอร์วิส เซส จำกัด ขอต่ออายุหนังสือรับขึ้นทะเบียนห้องปฏิบัติการวิเคราะห์เอกชน เลขทะเบียน ว-๑๖๙ สถานที่ตั้งเลขที่ ๓๓/๒ หมู่ที่ ๓ ตำบลบ้านป่า อำเภอแก่งคอย จังหวัดสระบุรี ต่อกรมโรงงานอุตสาหกรรม นั้น

กรมโรงงานอุตสาหกรรมพิจารณาแล้ว ให้บริษัท เอส ซี ไอ อีโค เซอร์วิส เซส จำกัด ต่ออายุหนังสือรับขึ้นทะเบียนห้องปฏิบัติการวิเคราะห์เอกชน โดยมีองค์ประกอบดังนี้

- ก. ผู้ควบคุมดูแลห้องปฏิบัติการวิเคราะห์ จำนวน ๗ ราย ตามสิ่งที่ส่งมาด้วย ๑
ข. เจ้าหน้าที่ประจำห้องปฏิบัติการวิเคราะห์ จำนวน ๕๐ ราย ตามสิ่งที่ส่งมาด้วย ๒
ค. ขอบข่ายสารมลพิษที่ได้รับขึ้นทะเบียนให้วิเคราะห์ในน้ำเสีย อากาศเสีย น้ำใต้ดิน และสิ่งปฏิกูลหรือวัสดุที่ไม่ใช้แล้ว ตามสิ่งที่ส่งมาด้วย ๓

หนังสือฉบับนี้จะหมดอายุในวันที่ ๑๑ สิงหาคม ๒๕๖๘ หากประสงค์จะต่ออายุหนังสือรับขึ้นทะเบียนห้องปฏิบัติการวิเคราะห์เอกชน ให้ยื่นคำขอต่ออายุพร้อมเอกสารประกอบคำขอต่อกรมโรงงานอุตสาหกรรมภายใน ๓๐ วัน ก่อนวันสิ้นอายุของหนังสือรับขึ้นทะเบียนห้องปฏิบัติการวิเคราะห์เอกชน ทั้งนี้ สามารถยื่นคำขอผ่านระบบอิเล็กทรอนิกส์ได้ที่หน้าเว็บไซต์กรมโรงงานอุตสาหกรรม ตาม QR Code ท้ายหนังสือฉบับนี้

จึงเรียนมาเพื่อทราบ



กองวิจัยและเตือนภัยมลพิษโรงงาน

กลุ่มมาตรฐานวิธีการวิเคราะห์ทดสอบมลพิษและทะเบียนห้องปฏิบัติการ

โทร. ๐ ๒๔๓๐ ๖๓๑๒ ต่อ ๒๑๐๓-๕

โทรสาร ๐ ๒๔๓๐ ๖๓๑๒ ต่อ ๒๑๙๙

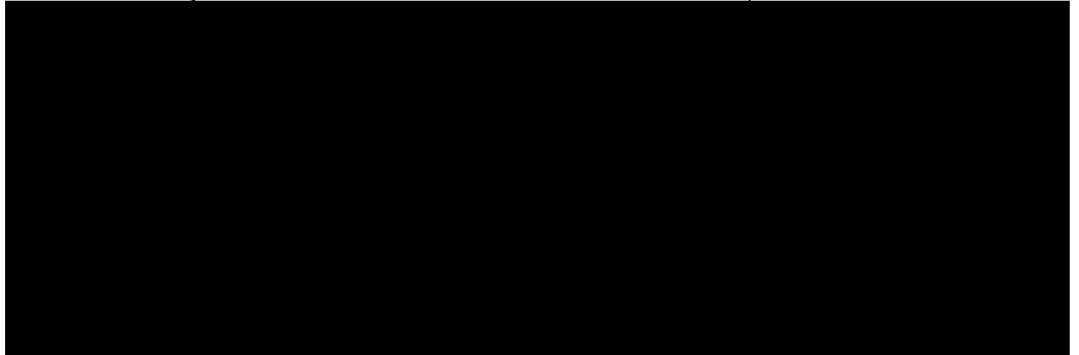
ไปรษณีย์อิเล็กทรอนิกส์ saraban@diw.mail.go.th

ยื่นคำขอผ่านระบบอิเล็กทรอนิกส์

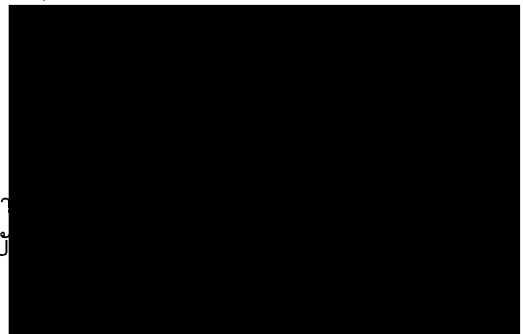


เอกสารแนบท้ายหนังสือรับต่ออายุขึ้นทะเบียนห้องปฏิบัติการวิเคราะห์เอกชน
บริษัท เอส ซี ไอ อีโค เซอร์วิสেস จำกัด เลขทะเบียน ว-๑๖๙
ที่ อก ๐๓๑๐(๑)/ ๑๕๔๑๘ ลงวันที่ ๒๐ ตุลาคม ๒๕๖๕

ก. ผู้ควบคุมดูแลห้องปฏิบัติการวิเคราะห์ จำนวน ๗ ราย

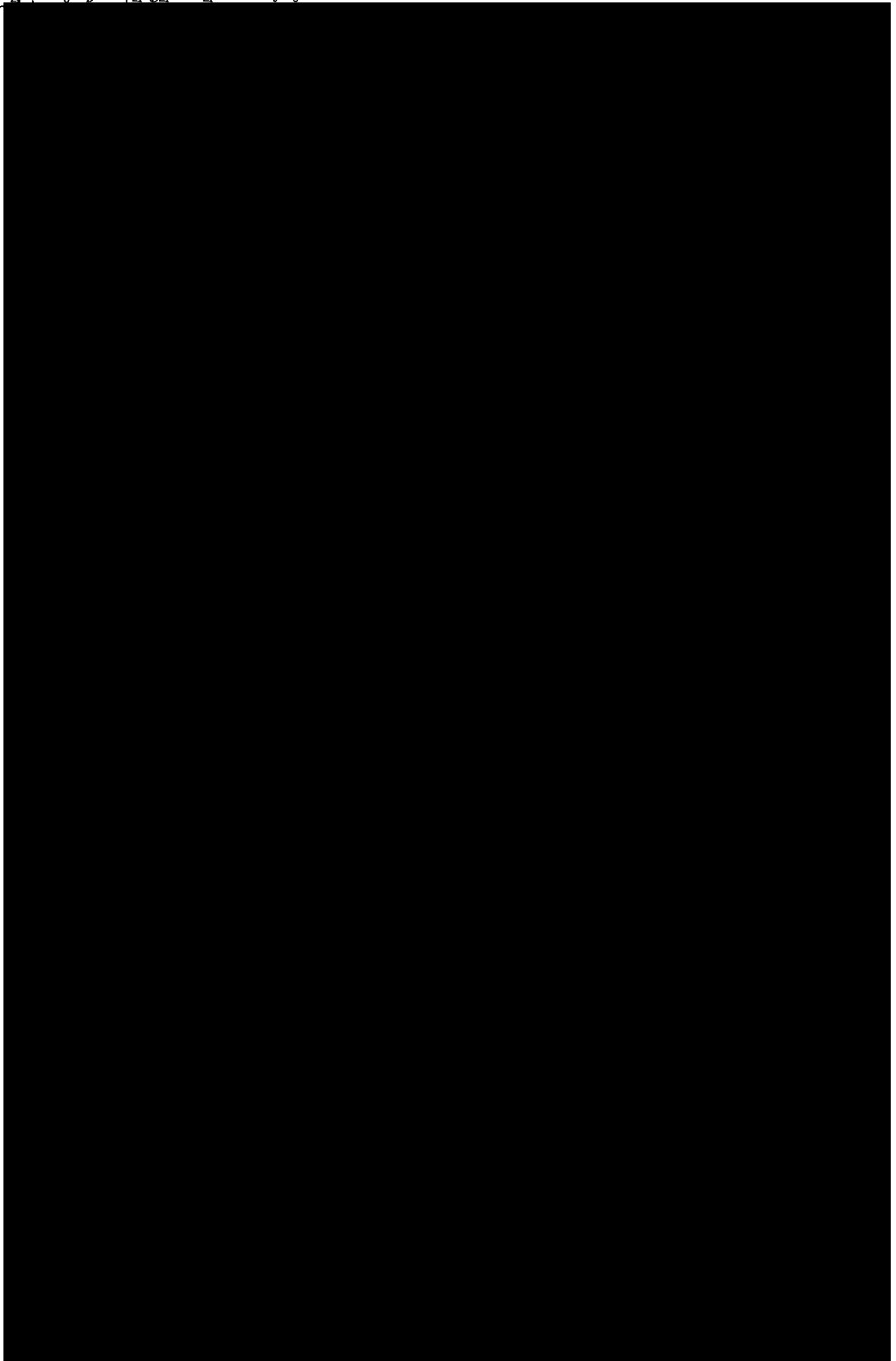


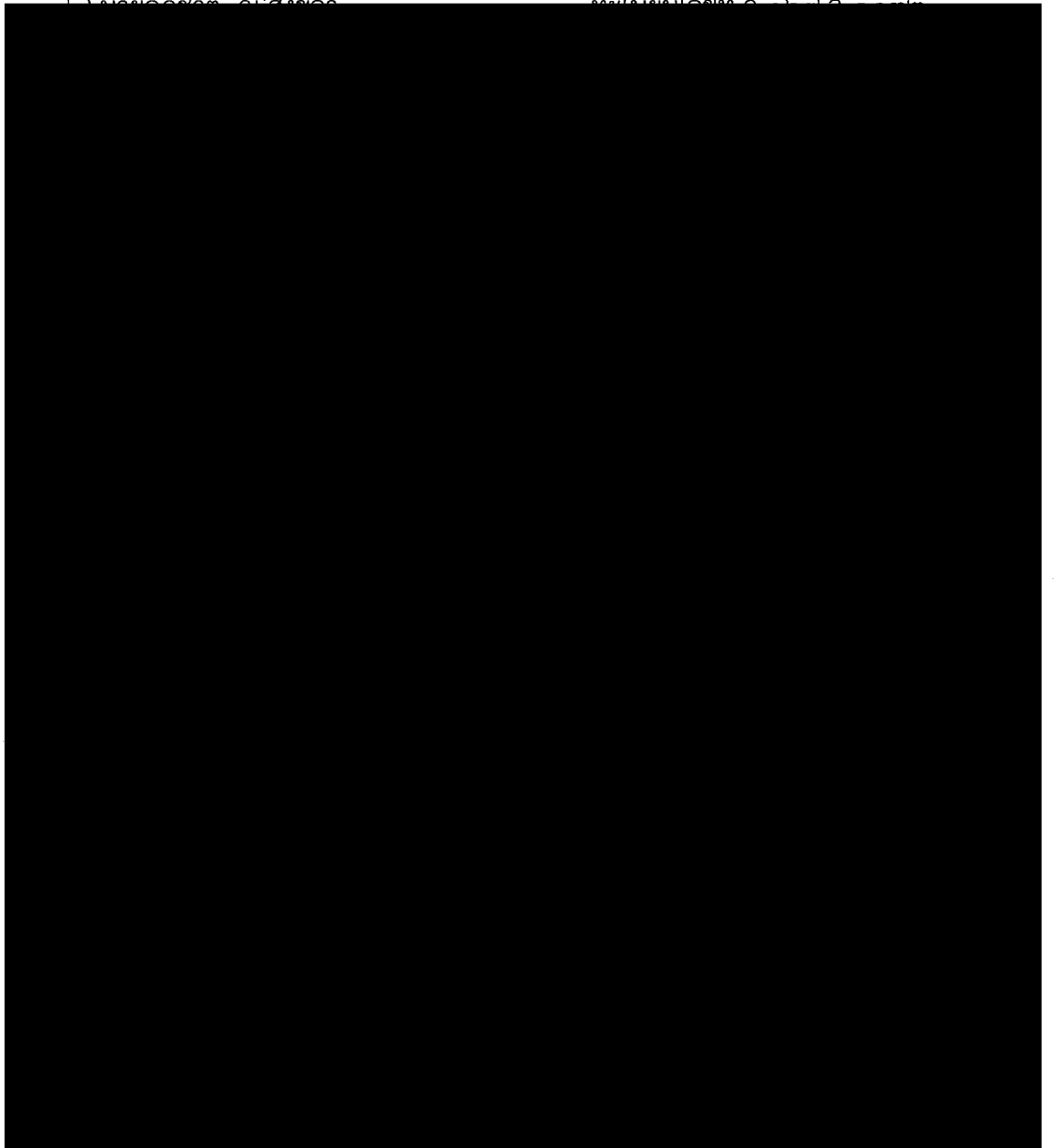
ผู้
ปฏิบัติ



เอกสารแนบท้ายหนังสือรับต่ออายุขึ้นทะเบียนห้องปฏิบัติการวิเคราะห์เอกชน
บริษัท เอส ซี ไอ อีโค เซอร์วิสেস จำกัด เลขทะเบียน ว-๑๖๙
ที่ ออก ๐๓๑๐(๑)/ ๑๕๕๑๘ ลงวันที่ ๒๐ ตุลาคม ๒๕๖๕

ข. เจ้าหน้าที่





เอกสารแนบท้ายหนังสือรับต่ออายุขึ้นทะเบียนห้องปฏิบัติการวิเคราะห์เอกชน

บริษัท เอส ซี ไอ อีโค เซอร์วิส เซส จำกัด

เลขทะเบียน ว-๑๖๙

ที่ อก ๐๓๑๐(๑)/ ๑ ๕ ๕ ๑ ๘

ลงวันที่ ๒ ๐ ตุลาคม ๒๕๖๕

ขอขยายสารมลพิษที่ได้รับขึ้นทะเบียนจากกรมโรงงานอุตสาหกรรม จำนวน ๘๒ รายการ

น้ำเสีย จำนวน 21 รายการ

ลำดับที่	สารมลพิษ	วิธีวิเคราะห์
1	Arsenic	Digestion, Inductively Coupled Plasma Method ^[5]
2	Barium	Digestion, Inductively Coupled Plasma Method ^[5]
3	Biochemical Oxygen Demand	5-Day BOD Test, Membrane Electrode Method ^[5]
4	Cadmium	Digestion, Inductively Coupled Plasma Method ^[5]
5	Chemical Oxygen Demand	1) Open Reflux, Titrimetric Method ^[5] 2) Closed Reflux, Titrimetric Method ^[5]
6	Chromium	Digestion, Inductively Coupled Plasma Method ^[5]
7	Color	ADMI Weighted-Ordinate Spectrophotometric Method ^[5]
8	Copper	Digestion, Inductively Coupled Plasma Method ^[5]
9	Hexavalent Chromium	Filtration, Colorimetric Method ^[5]
10	Lead	Digestion, Inductively Coupled Plasma Method ^[5]
11	Manganese	Digestion, Inductively Coupled Plasma Method ^[5]
12	Mercury	Digestion, Cold-Vapor Atomic Absorption Spectrometric Method ^[5]
13	Nickel	Digestion, Inductively Coupled Plasma Method ^[5]
14	Oil & Grease	Liquid-Liquid, Partition-Gravimetric Method ^[5]
15	pH	Electrometric Method ^[5]
16	Selenium	Digestion, Inductively Coupled Plasma Method ^[5]
17	Temperature	Laboratory and Field Methods ^[5]
18	Total Dissolved Solids	Dried at 180 °C ^[5]
19	Total Suspended Solids	Dried at 103-105 °C ^[5]
20	Trivalent Chromium	Digestion, Inductively Coupled Plasma Method; Filtration, Colorimetric Method; Calculation ^[5]
21	Zinc	Digestion, Inductively Coupled Plasma Method ^[5]

น้ำใต้ดิน จำนวน 16 รายการ

ลำดับที่	สารมลพิษ	วิธีวิเคราะห์
1	Antimony	Digestion, Inductively Coupled Plasma Method ^[5]
2	Arsenic	Digestion, Inductively Coupled Plasma Method ^[5]
3	Barium	Digestion, Inductively Coupled Plasma Method ^[5]
4	Beryllium	Digestion, Inductively Coupled Plasma Method ^[5]
5	Cadmium	Digestion, Inductively Coupled Plasma Method ^[5]
6	Chromium	Digestion, Inductively Coupled Plasma Method ^[5]

ลำดับที่	สารมลพิษ	วิธีวิเคราะห์
7	Chromium (III)	Digestion, Inductively Coupled Plasma Method; Filtration, Colorimetric Method; Calculation ^[5]
8	Chromium (VI)	Filtration, Colorimetric Method ^[5]
9	Lead	Digestion, Inductively Coupled Plasma Method ^[5]
10	Manganese	Digestion, Inductively Coupled Plasma Method ^[5]
11	Mercury	Digestion, Cold-Vapor Atomic Absorption Spectrometric Method ^[5]
12	Nickel	Digestion, Inductively Coupled Plasma Method ^[5]
13	Selenium	Digestion, Inductively Coupled Plasma Method ^[5]
14	Silver	Digestion, Inductively Coupled Plasma Method ^[5]
15	Vanadium	Digestion, Inductively Coupled Plasma Method ^[5]
16	Zinc	Digestion, Inductively Coupled Plasma Method ^[5]

อากาศเสีย (ปล่อยระบาย) จำนวน 26 รายการ

ลำดับที่	สารมลพิษ	วิธีวิเคราะห์
1	Antimony	Isokinetic Sampling, Digestion, Inductively Coupled Plasma Method ^[6]
2	Arsenic	Isokinetic Sampling, Digestion, Inductively Coupled Plasma Method ^[6]
3	Beryllium	Isokinetic Sampling, Digestion, Inductively Coupled Plasma Method ^[6]
4	Cadmium	Isokinetic Sampling, Digestion, Inductively Coupled Plasma Method ^[6]
5	Carbon Monoxide	1) Sampling Bag, Non-Dispersive Infrared Method ^[6] 2) Instrumental Analyzer Method ^[6]
6	Chlorine	Isokinetic Sampling, Ion Chromatographic Method ^[6]
7	Chromium	Isokinetic Sampling, Digestion, Inductively Coupled Plasma Method ^[6]
8	Cobalt	Isokinetic Sampling, Digestion, Inductively Coupled Plasma Method ^[6]
9	Copper	Isokinetic Sampling, Digestion, Inductively Coupled Plasma Method ^[6]
10	Dioxins/Furans	Isokinetic Sampling ^[6]
11	Hydrogen Chloride	Isokinetic Sampling, Ion Chromatographic Method ^[6]
12	Hydrogen Fluoride	Isokinetic Sampling, Ion Chromatographic Method ^[6]
13	Lead	Isokinetic Sampling, Digestion, Inductively Coupled Plasma Method ^[6]

ลำดับที่	สารมลพิษ	วิธีวิเคราะห์
14	Manganese	Isokinetic Sampling, Digestion, Inductively Coupled Plasma Method ^[6]
15	Mercury	Isokinetic Sampling, Digestion, Cold vapor Atomic Absorption Spectrometric Method ^[6]
16	Nickel	Isokinetic Sampling, Digestion, Inductively Coupled Plasma Method ^[6]
17	Opacity	Ringelmann's Method ^[11]
18	Oxides of Nitrogen	1) Absorption Sampling, Phenoldisulfonic Acid Method ^[6] 2) Instrumental Analyzer Method ^[6]
19	Selenium	Isokinetic Sampling, Digestion, Inductively Coupled Plasma Method ^[6]
20	Sulfur Dioxide	1) Absorption Sampling, Barium-Thorin Titrimetric Method ^[6] 2) Isokinetic Sampling, Barium-Thorin Titrimetric Method ^[6] 3) Instrumental Analyzer Method ^[6]
21	Sulfuric Acid	Isokinetic Sampling, Barium-Thorin Titrimetric Method ^[6]
22	Total Suspended Particulate	Isokinetic Sampling, Gravimetric Method ^[6]
23	Tellurium	Isokinetic Sampling, Digestion, Inductively Coupled Plasma Method ^[6]
24	Tin	Isokinetic Sampling, Digestion, Inductively Coupled Plasma Method ^[6]
25	Xylene	Absorption Sampling, Gas Chromatographic Method ^[6]
26	Vanadium	Isokinetic Sampling, Digestion, Inductively Coupled Plasma Method ^[6]

สิ่งปฏิกูลหรือวัสดุที่ไม่ใช้แล้ว จำนวน 19 รายการ

ลำดับที่	สารมลพิษ	วิธีวิเคราะห์
1	Antimony	Digestion, Inductively Coupled Plasma Method ^[7,8]
2	Arsenic	Digestion, Inductively Coupled Plasma Method ^[7,8]
3	Barium	Digestion, Inductively Coupled Plasma Method ^[7,8]
4	Beryllium	Digestion, Inductively Coupled Plasma Method ^[7,8]
5	Cadmium	Digestion, Inductively Coupled Plasma Method ^[7,8]
6	Chromium	Digestion, Inductively Coupled Plasma Method ^[7,8]
7	Cobalt	Digestion, Inductively Coupled Plasma Method ^[7,8]
8	Copper	Digestion, Inductively Coupled Plasma Method ^[7,8]
9	Heating Value (Gross Calorific Value)	Bomb Calorimetry ^[2,3,4]
	Heating Value (Net Calorific Value)	Bomb Calorimetry ^[2,3,4]

ลำดับที่	สารมลพิษ	วิธีวิเคราะห์
10	Lead	Digestion, Inductively Coupled Plasma Method ^[7,8]
11	Mercury	Digestion, Inductively Coupled Plasma Method ^[7,8]
12	Molybdenum	Digestion, Inductively Coupled Plasma Method ^[7,8]
13	Nickel	Digestion, Inductively Coupled Plasma Method ^[7,8]
14	pH	Electrometric Method ^[9]
15	Selenium	Digestion, Inductively Coupled Plasma Method ^[7,8]
16	Silver	Digestion, Inductively Coupled Plasma Method ^[7,8]
17	Thallium	Digestion, Inductively Coupled Plasma Method ^[7,8]
18	Vanadium	Digestion, Inductively Coupled Plasma Method ^[7,8]
19	Zinc	Digestion, Inductively Coupled Plasma Method ^[7,8]

เอกสารอ้างอิง

1. กระทรวงอุตสาหกรรม. ประกาศกระทรวงอุตสาหกรรม, พ.ศ. 2549. เรื่อง กำหนดค่าปริมาณเขม่าควันที่เจือปนในอากาศที่ระบายออกจากปล่องของหม้อน้ำโรงสีข้าวที่ใช้แก๊สเป็นเชื้อเพลิง. ราชกิจจานุเบกษา. 4 ธันวาคม 2549. เล่มที่ 123 ตอนพิเศษ 125ง.

2. American Society for Testing and Materials. D 240-19, Standard Test Methods for Heat of Combustion of Liquid Hydrocarbon Fuels by Bomb Calorimeter.

3. American Society for Testing and Materials. D 4809-18, Standard Test Methods for Heat of Combustion of Liquid Hydrocarbon Fuels by Bomb Calorimeter (Precision Method)

4. American Society for Testing and Materials. D 5865/D5865M-19, Standard Test Method for Gross Calorific Value of Coal and Coke.

5. APHA, AWWA, WEF. Standard Methods for the Examination of Water and Wastewater. 23rd ed. Washington, DC: APHA, 2017.

6. United States Environmental Protection Agency. Standards of Performance for New Stationary Sources. 40 CFR 60. Appendix A, 2019.

7. United States Environmental Protection Agency. Test Methods for Evaluation Solid Waste Physical/Chemical Methods. Acid Digestion of Sediments, Sludges, and Soils. SW-846 Method 3050B, 1996.

8. United States Environmental Protection Agency. Test Methods for Evaluation Solid Waste Physical/Chemical Methods. Inductively Coupled Plasma-Optical Emission Spectrometry. SW-846 Method 6010B, 1996.

9. United States Environmental Protection Agency. Test Methods for Evaluation Solid Waste Physical/Chemical Methods. pH Electrometric Measurement. SW-846 Method 9040C, 2004.



ที่ อก ๐๓๑๐(๑)/ ๑๕๑๓๑

กรมโรงงานอุตสาหกรรม
ถนนพระรามที่ ๖ แขวงทุ่งพญาไท
เขตราชเทวี กรุงเทพฯ ๑๐๔๐๐

๒๑ ธันวาคม ๒๕๖๕

เรื่อง เปลี่ยนแปลงบุคลากรของห้องปฏิบัติการวิเคราะห์

เรียน กรรมการผู้จัดการ บริษัท เอส ซี ไอ อีโค เซอร์วิสเชส จำกัด

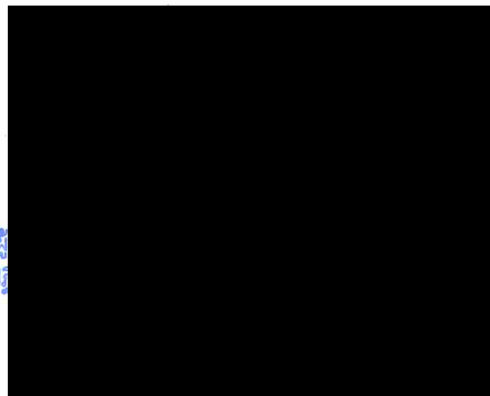
อ้างถึง คำขอขึ้นทะเบียน/ต่ออายุ/เปลี่ยนแปลงบุคลากร และชนิดสารมลพิษของห้องปฏิบัติการวิเคราะห์เอกชน
ลงวันที่ ๑๒ ธันวาคม ๒๕๖๕

ตามหนังสือที่อ้างถึง บริษัท เอส ซี ไอ อีโค เซอร์วิสเชส จำกัด ห้องปฏิบัติการวิเคราะห์เอกชน
เลขทะเบียน ว-๑๖๙ สถานที่ตั้งเลขที่ ๓๓/๒ หมู่ที่ ๓ ตำบลบ้านป่า อำเภอแก่งคอย จังหวัดสระบุรี ขอเปลี่ยนแปลง
บุคลากรของห้องปฏิบัติการวิเคราะห์ ความละเอียดแจ้งแล้ว นั้น

กรมโรงงานอุตสาหกรรมพิจารณาแล้ว ให้เพิ่มเจ้าหน้าที่ประจำห้องปฏิบัติการวิเคราะห์
จำนวน ๑ ราย ได้แก่ นางสาวมูทิตา มั่นถาวรวงศ์ ทะเบียนเลขที่ ว-๑๖๙-จ-๐๐๕๑

อนึ่ง หนังสือฉบับนี้จะหมดอายุพร้อมหนังสือต่ออายุรับขึ้นทะเบียนห้องปฏิบัติการวิเคราะห์เอกชน
ที่ อก ๐๓๑๐(๑)/๑๕๔๑๘ ลงวันที่ ๒๐ ตุลาคม ๒๕๖๕ คือในวันที่ ๑๑ สิงหาคม ๒๕๖๘ ทั้งนี้ สามารถยื่นคำขอ
ผ่านระบบอิเล็กทรอนิกส์ได้ที่หน้าเว็บไซต์กรมโรงงานอุตสาหกรรม ตาม QR Code ท้ายหนังสือฉบับนี้

จึงเรียนมาเพื่อทราบ



ยื่นคำขอผ่านระบบอิเล็กทรอนิกส์

กองวิจัยและเตือนภัยมลพิษโรงงาน

กลุ่มมาตรฐานวิธีการวิเคราะห์ทดสอบมลพิษและทะเบียนห้องปฏิบัติการ

โทร. ๐ ๒๔๓๐ ๖๓๑๒ ต่อ ๒๑๐๓-๕

โทรสาร ๐ ๒๔๓๐ ๖๓๑๒ ต่อ ๒๑๙๙

ไปรษณีย์อิเล็กทรอนิกส์ saraban@diw.mail.go.th





ใบรับรองเลขที่ 23-LB0056
(Certificate No.)

ใบรับรองระบบงาน (Certificate of Accreditation)

อาศัยอำนาจตามความในพระราชบัญญัติการมาตรฐานแห่งชาติ พ.ศ. ๒๕๕๑
(By Virtue of National Standardization Act B.E. 2551 (2008))

เลขาธิการสำนักงานมาตรฐานผลิตภัณฑ์อุตสาหกรรม
(Secretary-General, Thai Industrial Standards Institute)

ออกใบรับรองฉบับนี้ให้
(Issues this certificate to)

บริษัท เอส ซี ไอ อีโค เซอร์วิส เซส จำกัด
(Scieco Services Company Limited)

ตั้งอยู่เลขที่
(Address)

๓๓/๒ หมู่ที่ ๓ ตำบลบ้านป่า อำเภอแก่งคอย จังหวัดสระบุรี
33/2 Moo 3, Banpa, Kaeng Khoi, Saraburi

ได้รับการรับรองความสามารถ
(Certificate of competence)

ตามมาตรฐานเลขที่ มอก. ๑๗๐๒๕ - ๒๕๖๑
(Standard No. TIS 17025-2561 (2018) (ISO/IEC 17025: 2017))

ข้อกำหนดทั่วไปว่าด้วยความสามารถของ ห้องปฏิบัติการทดสอบและห้องปฏิบัติการสอบเทียบ
General requirements for the competence of testing and calibration laboratories

หมายเลขการรับรองที่ ทดสอบ ๑๖๘๐
(Accreditation No. Testing 1680)

โดยมีรายละเอียดสาขาและขอบข่ายที่ได้ใบรับรอง แสดงไว้ใน QR CODE และ www.tisi.go.th
(Details of the scheme and scope of the certificate are shown in QR CODE and www.tisi.go.th)

ออกให้ ณ วันที่ ๓ มกราคม พ.ศ. ๒๕๖๖
(Issue date : 3 January B.E. 2566 (2023))



edddf060



เอกสารแนบ 1.5

เอกสารการขออนุญาตสูบน้ำจากแม่น้ำป่าสัก



ที่ กษ.๐๓๑๙.๐๗/๗๙๙/๒๕๖๒

โครงการชลประทานสระบุรี
ตำบลปากเพรียว อำเภอเมือง
จังหวัดสระบุรี ๑๘๐๐๐

๒๐ มิถุนายน ๒๕๖๒

เรื่อง ขอส่งสำเนาฉบับหนังสืออนุญาตใช้น้ำจากทางน้ำชลประทาน(แม่น้ำป่าสัก)ตามมาตรา ๘

เรียน ผู้จัดการบริษัท ปูนซิเมนต์ไทย (แก่งคอย) จำกัด

สิ่งที่ส่งมาด้วย สำเนาฉบับหนังสืออนุญาตใช้น้ำจากทางน้ำชลประทาน(แม่น้ำป่าสัก) ผย.๓๒ จำนวน ๑ ฉบับ

ตามที่ บริษัท ปูนซิเมนต์ไทย (แก่งคอย) จำกัด ได้ขออนุญาตใช้น้ำจากทางน้ำชลประทาน (แม่น้ำป่าสัก) ณ กิโลเมตรที่ ๕๖+๐๗๐ เขตท้องที่ ตำบลบ้านป่า อำเภอแก่งคอย จังหวัดสระบุรี เพื่อนำน้ำไป
ใช้ในกิจการอุปโภคบริโภคและใช้ในกระบวนการผลิตปูนซีเมนต์ นั้น

โครงการชลประทานสระบุรี จึงขอส่งสำเนาฉบับหนังสืออนุญาตใช้น้ำจากทางน้ำชลประทาน
(แม่น้ำป่าสัก) ของบริษัท ปูนซิเมนต์ไทย (แก่งคอย) จำกัด เพื่อเก็บไว้เป็นหลักฐานในการอนุญาตต่อไป

จึงเรียนมาเพื่อโปรดทราบ

ฝ่ายจัดสรรน้ำและปรับปรุงระบบชลประทาน

โทร.๐ ๓๖๓๔ ๐๕๘๒ ต่อ ๑๑๕

โทรสาร ๐ ๓๖๒๒ ๑๒๘๗

E-mail. Saraburi๑๐.๐๒@gmail.com

สำเนาฉบับ



หนังสืออนุญาตให้ใช้น้ำในเขตที่ดินของกรมชลประทาน
เลขที่ สป.๐๑/๒๕๖๒ ลงวันที่ ๒๐ มิถุนายน ๒๕๖๒

ระหว่าง

โครงการชลประทานสระบุรี

สำนักชลประทานที่ ๑๐

กับ

บริษัท ปูนซิเมนต์ไทย (แก่งคอย) จำกัด

กำหนดระยะเวลาอนุญาต ๕ ปี

วันที่ ๒๑ มิถุนายน ๒๕๖๒ ถึง วันที่ ๒๐ มิถุนายน ๒๕๖๗

กรมชลประทาน

กระทรวงเกษตรและสหกรณ์